

Gymnasie-IT evaluering - Overblik 2001-2006

Af Gymnasie-IT sekretariatet, september 2006

Vejledere og udbyderes adgang til evalueringsresultater	2
Hvem har besvaret skemaet?.....	3
Kursusformen.....	5
Introduktionsdagen.....	6
Modulerne	7
Vægtning af pædagogik og it.....	7
Udbytte og relevans af materialet	8
Modulernes tekstindhold.....	9
Modulopgavernes relevans	9
Øvelserne	10
Tastevejledningerne	11
Teamene	12
Antal deltagere i teamet	12
Teamets forskellighed med hensyn til it-kompetencer	13
Vejlederne	14
Tidsforbruget.....	14

Denne undersøgelse, som er foretaget i sensommeren 2006, er baseret på 1.767 besvarelser af det generelle Gymnasie-IT online evalueringsskema samt 14.472 besvarelser af modulske-maet.

Fordelingen af besvarelser af det generelle skema er:

Periode	Antal besvarelser	Antal kursister påbegyndt i perioden	Svarprocent
2001/2002	272	2277	11,9
2002/2003	569	1053	54,2
2003/2004	372	995	37,4
2004/2005	374	894	41,8
2005/2006	180	844	21,3

I pilotfasen og i første periode af driftsfasen anvendtes et andet evalueringsskema, hvorfor der stort set ikke er besvarelser herfor.

Svarprocenten for det generelle skema har følgende indbyggede usikkerhed: På trods af at man i spørgeskemaet opfordrer deltagerne til at evaluere individuelt, ser vi imidlertid af kommentarfelterne, at der fortsat er deltagere, som besvarer på vegne af teamet.

Fordelingen af besvarelser af modulskeamaet:

Periode	Antal besvarelser	Antal kursister påbegyndt i perioden	Svarprocent
2001/2002	1971	2277	10,8
2002/2003	4495	1053	53,4
2003/2004	3375	995	42,4
2004/2005	3249	894	52,4
2005/2006	1297	844	24,3

Hver kursist skal deltage i 8 moduler, hvorfor de forventes hver at aflevere 8 besvarelser af modulskeamaet; et til hvert modul de deltager i. Dog skal deltagerne, som enten er pædagogikumkandidater eller enkeltmodulkursister kun aflevere 5 moduler. I 2004/2005 er ca. en tredjedel af deltagerne sådanne kursister, mens godt halvdelen (461 af 844) i 2005/2006 er pædagogikum/enkeltmodulkursister.

Den store stigning i svarprocenter, som sker i perioden 2002/2003 for både det generelle og for modulskeamaets vedkommende, formodes at være et resultat af indførelsen af en automatisk genereret mail til kursisterne efter vejlederens godkendelse af hvert modul. I denne mail kvitteres for godkendelsen, og kursisten opfordres til at evaluere modulet.

Rapportens besvarelser er opdelt i skoleår efter, hvornår kursisterne har tilmeldt sig et obligatorisk modul. I første periode 2000-2001 er der kun 5 generelle besvarelser, og denne periode er derfor ikke vist i oversigterne.

Kursiststatistikken pr. 19. september 2006 ser således ud.
Der er i alt 7479 kursister, hvoraf de 4415 har afsluttet forløbet.

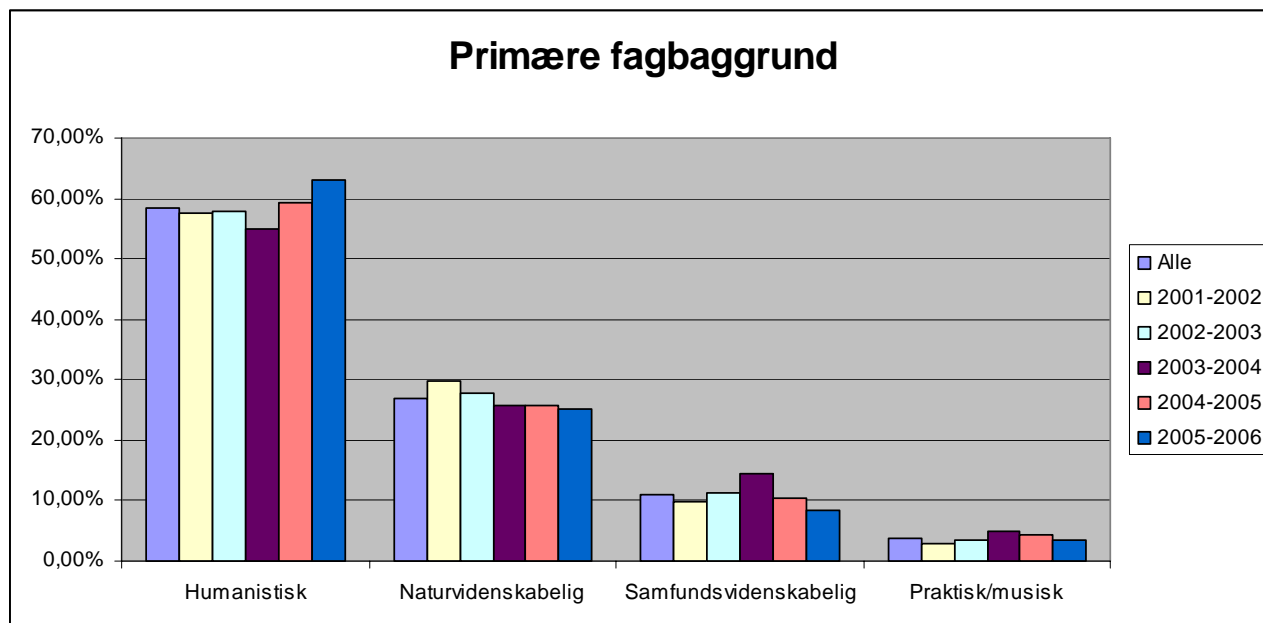
Vejledere og udbyderes adgang til evalueringresultater

Kursusudbydere har adgang til detaljerede evalueringresultater for egne hold fordelt på hold, vejleder og moduler.

Også vejledere har adgang til evalueringresultater om egne hold og moduler.

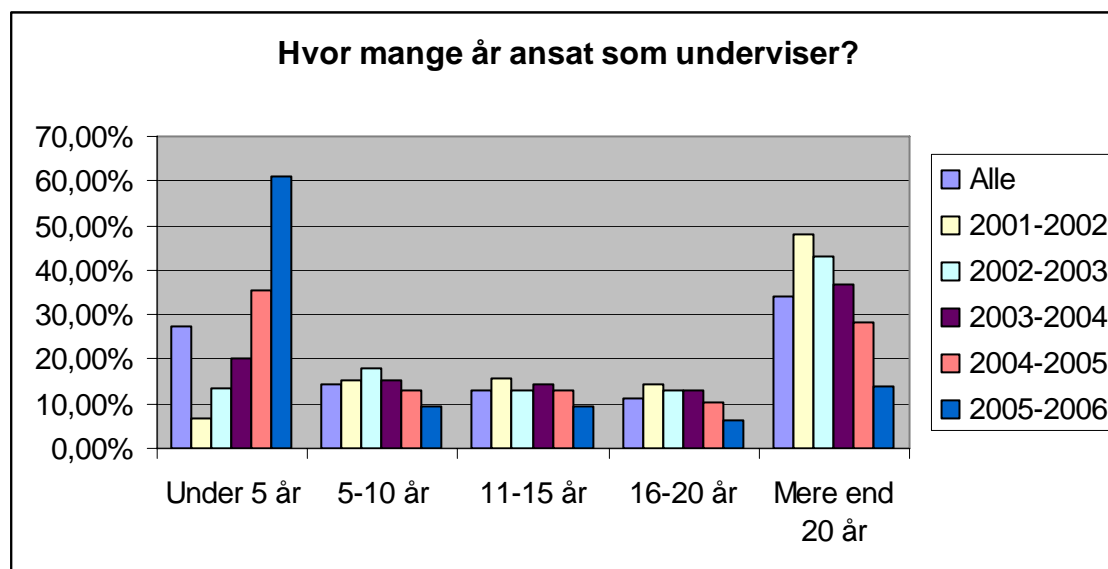
Sekretariatet har adgang til de samlede og de individuelle evalueringresultater samt til evalueringsoversigter for de enkelte moduler. Dette benyttes i forbindelse med revision af materialer og modulindhold.

Hvem har besvaret skemaet?



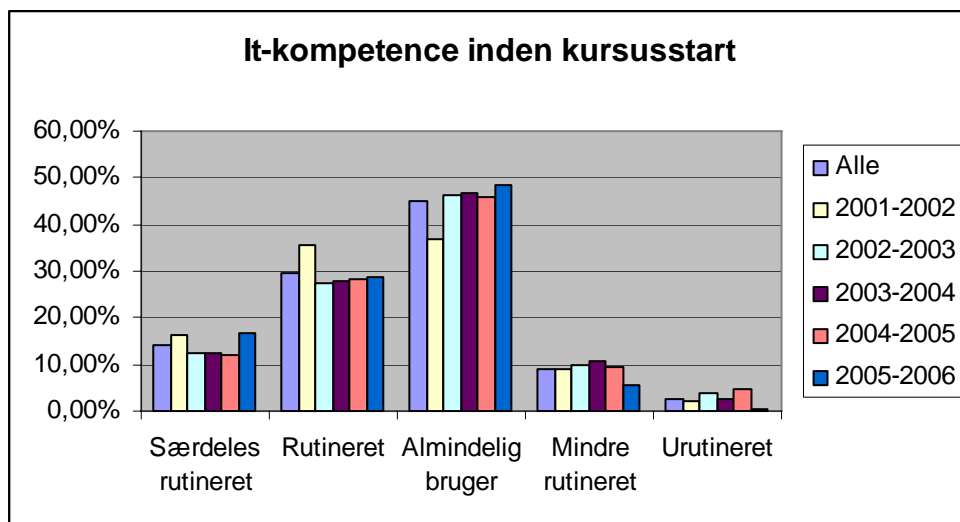
Deltagerne har gennemsnitligt i 58% af tilfældene en humanistisk baggrund, mens 27% underviser i naturvidenskabelige fag. De samfundsvidenskabelige undervisere tegner sig for 11% af det samlede deltagerantal mens knap 4% kommer fra de praktisk-musiske fag.

Andelen fra de humanistiske fag er stigende de seneste to år, hvorfor disse udgør 63% i sæsonen 2005/2006.



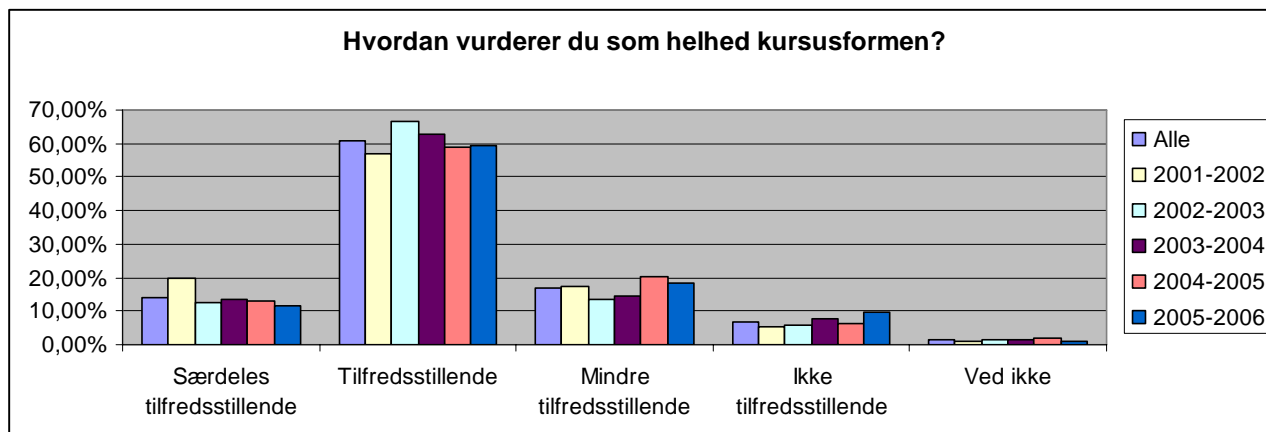
Knap halvdelen af det samlede antal deltagere er meget erfarne undervisere med mere end 16 års undervisningserfaring, men der er over tid en meget tydelig tendens til færre med mere end 20 års undervisningserfaring og flere helt nye lærere. Denne tendens skyldes primært, at Gymnasie-IT kan benyttes i forbindelse med erhvervelsen af pædagogikum for det almene gymnasium. Således udgør

andelen af deltagere med mindre end 5 års undervisningserfaring knap 61% i 2005/2006 og kun godt 6% i 2001/2002.



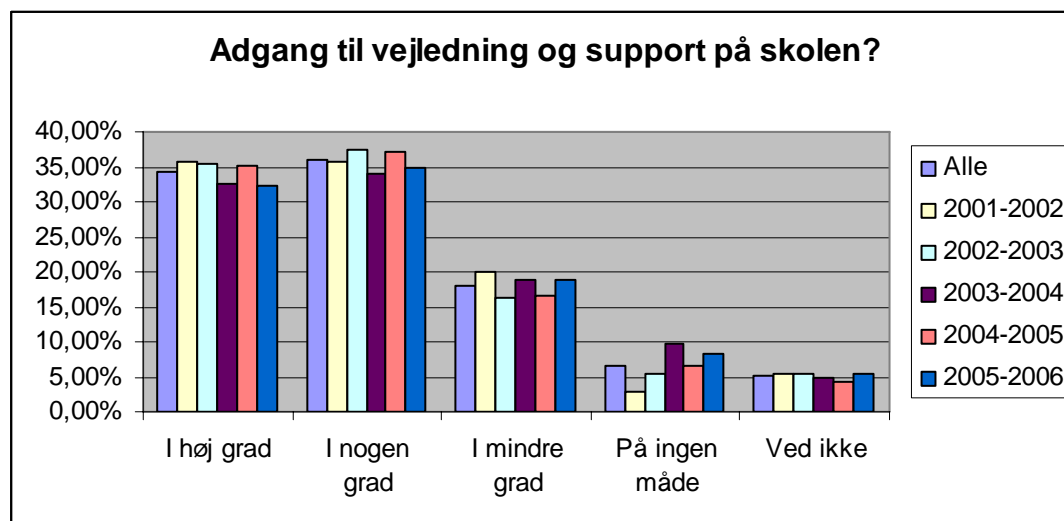
Deltagerne betegner sig i overvejende grad som almindelige eller rutinerede it-brugere. Gennem årene 2002 til 2004 var der en svag tendens mod mindre rutinerede it-brugere. Denne er nu vendt med årgangene 2004 til 2006, hvor kun 10% betegner sig som urutinerede eller mindre rutinerede. Igen hænger dette formentlig sammen med den store andel af nye undervisere, som i højere grad er personlige brugere af it.

Kursusformen



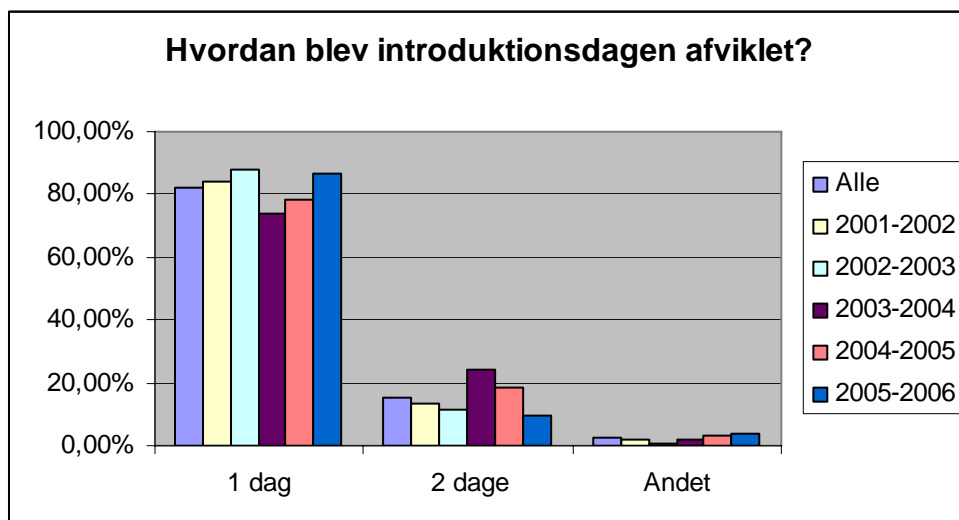
Deltagerne er som helhed tilfredse med kursusformen. Godt 75% af deltagerne siger således, at de er tilfredse eller særlig tilfredse med kursusformen.

Der er en stigning fra 5% i 2001/2002 til 9% i 2005/6 i gruppen, der finder kursusformen ikke tilfredsstillende.

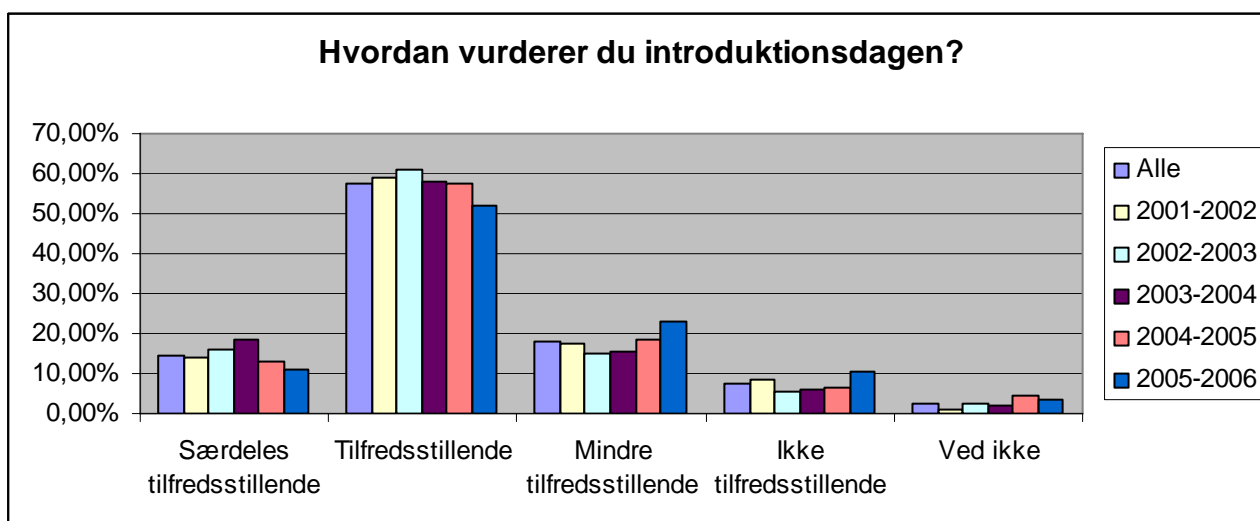


Deltagerne har i udstrakt grad (godt 70%) adgang til lokal support. Der var dog i 2003/4 en vækst i deltagere, som ikke har haft denne støtte. Denne tendens synes at fortsætte med årgangen 2005/2006.

Introduktionsdagen



Analysen viser, at i omkring 80% af tilfældene afholdes introduktionsdagen som én sammenhængende dag.

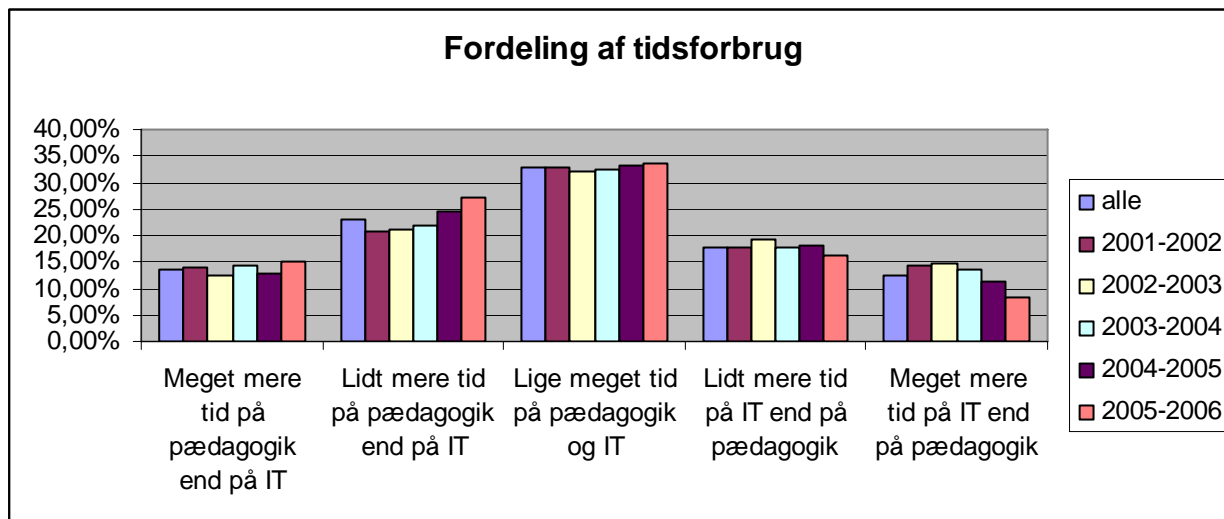


Deltagerne er generelt tilfredse med introduktionsforløbet. 72% er tilfredse eller særdeles tilfredse med introduktion. Andelen af deltagere, som finder introduktionen mindre eller ikke tilfredsstillende er stigende i skoleåret 2005/2006, hvilket formentlig hænger sammen med, at en række udbydere kun tilbyder et meget komprimeret eller slet intet introduktionsforløb til pædagogikumkandidater.

Ser man på spørgsmålet om, hvorvidt deltagerne efter introduktionsforløbet føler sig klar til at gå i gang med materialet, siger 84%, at de i høj grad eller i nogen grad føler sig klar til arbejdet. Tilsvarende vurderer 86%, at kursusmappens introduktion til modulerne i høj eller nogen grad er tilstrækkelig til at vælge de relevante moduler. Andelen af deltagere, som føler sig i stand til at vælge moduler, er stærkt faldende – igen måske en tendens, som skyldes det mere sporadiske introduktionsforløb, nogle pædagogikumkandidater tilbydes.

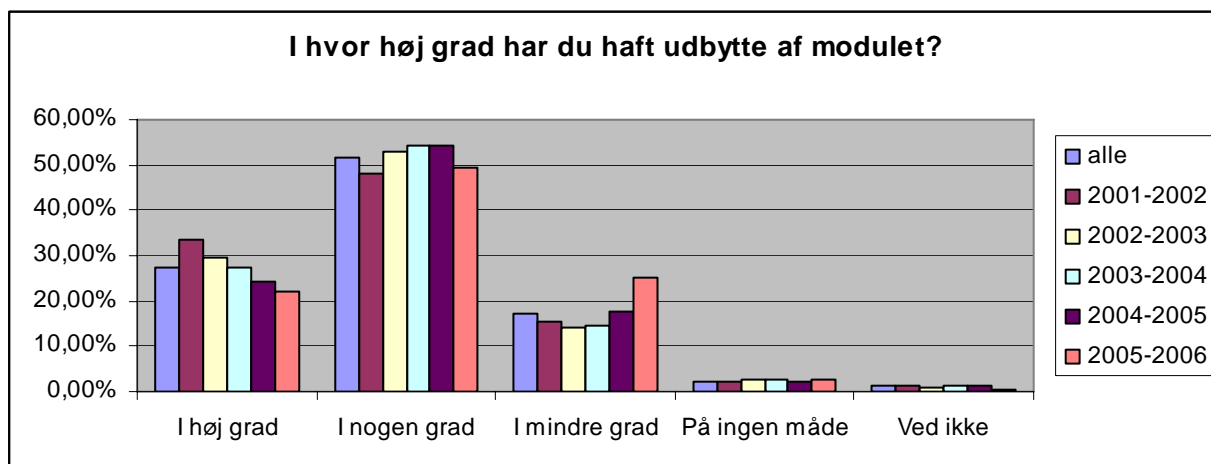
Modulerne

Vægtning af pædagogik og it

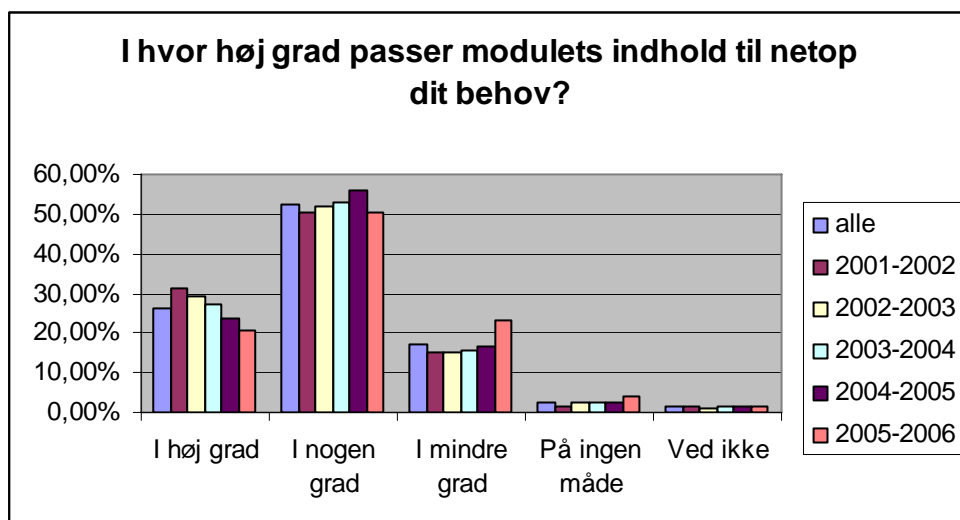


Det seneste skoleår er der en tendens til, at pædagogikken fylder mere end det it-håndværksmæssige. Dette hænger sammen med deltagernes øgede it-kompetence ved kursusstart.

Udbytte og relevans af materialet

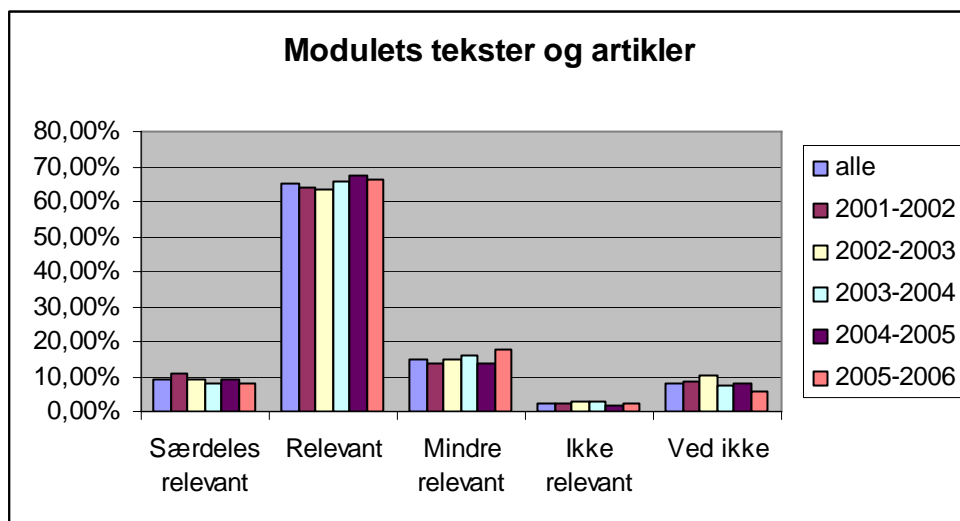


78% svarer, at de har haft udbytte af modulet i høj grad eller i nogen grad. Gennem årene er der en klar tendens til moderering fra i høj grad til i nogen grad. I sæsonen 2005/2006 er der en klart voksende andel, som svarer i kategorien ”i mindre grad”. Dette hænger formentlig sammen med den voksende andel af deltagere, som tager Gymnasie-IT i forbindelse med pædagogikum sammenholdt med det faktum, at Gymnasie-ITs moduler er skrevet til undervisere med en længere pædagogisk praksis i gymnasieskolen.



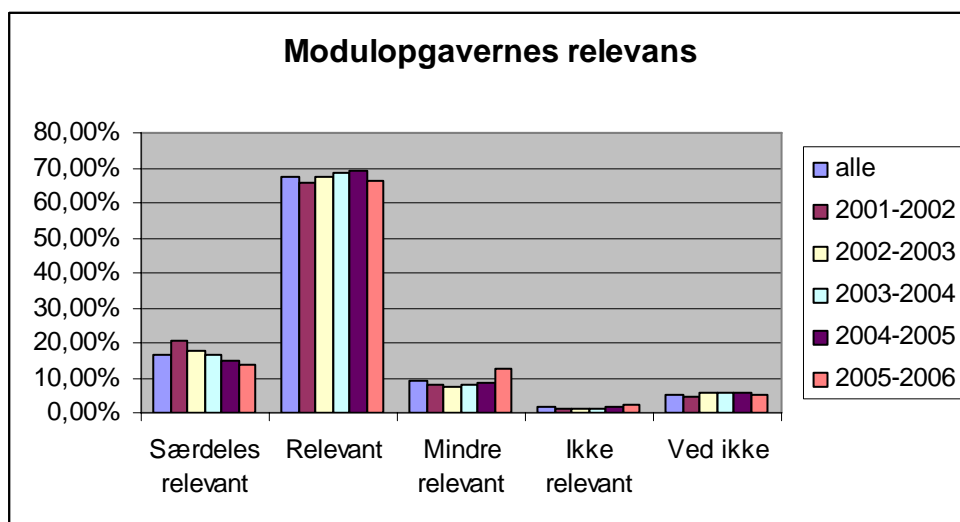
Samme tendens – andelen af deltagere, som svarer ”i mindre grad” til spørgsmålet om modulrelevans stiger med årgangen 2005/2006.

Modulernes tekstindhold



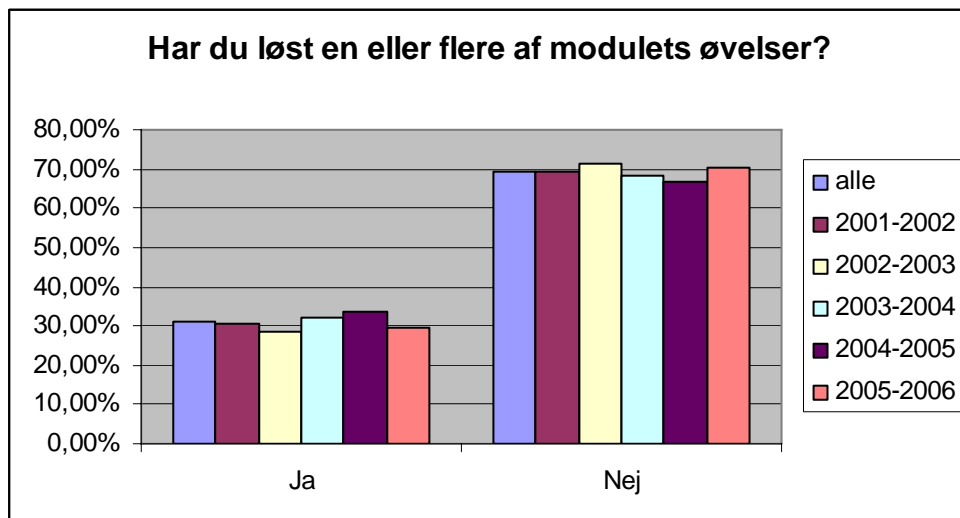
74% af deltagerne finder teksterne relevante eller meget relevante.

Modulopgavernes relevans

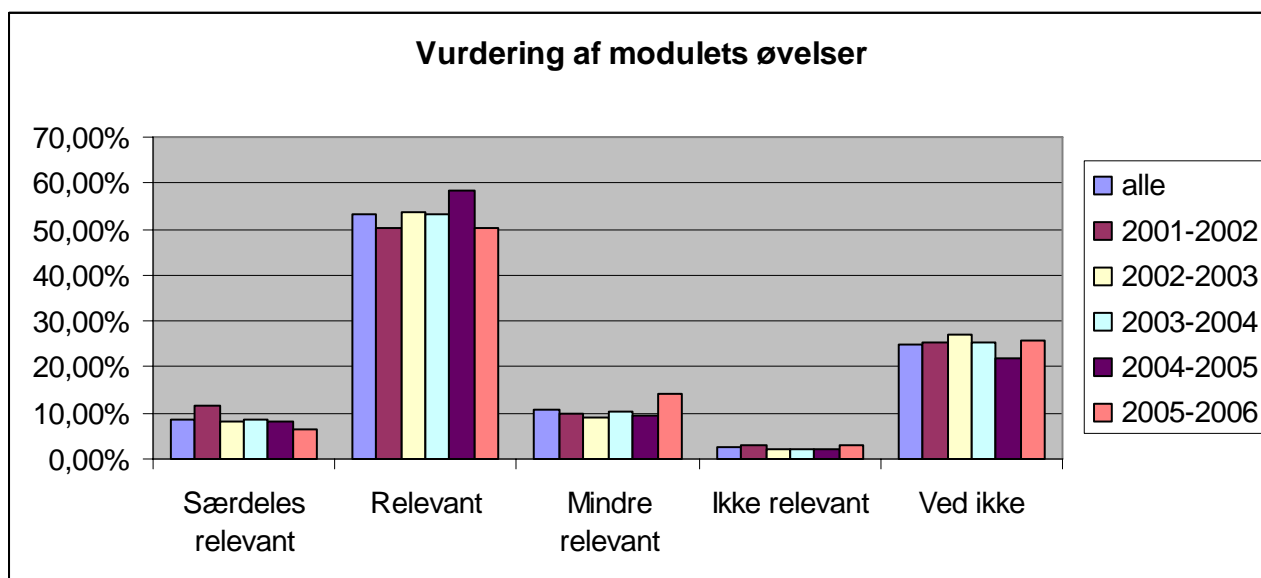


Samlet set siger 83% eller flere af deltagerne, at de finder modulopgaverne relevante eller særdeles relevante. Tallet er faldende over tid fra 86% i 2001/2002 til 80% i 2005/2006.

Øvelserne

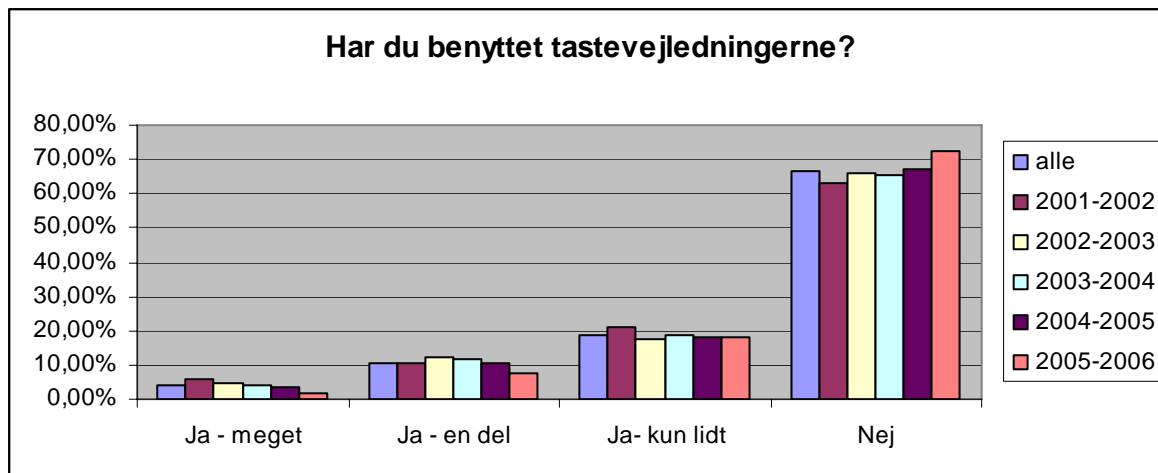


Analysen viser med meget små udsving fra år til år, at kun knap en tredjedel af deltagerne benytter modulernes øvelser. Analyser på modultypeniveau viser, at øvelserne benyttes mest i begyndelsen af kurset.



Da 70% ikke bruger øvelserne, er der naturligvis mange, der ikke ved, om de er relevante. 62% af de deltagere, der har vurderet øvelserne, finder dem relevante eller særdeles relevante.

Tastevejledningerne



Knap 67% af deltagerne har slet ikke benyttet tastevejledningerne. Tilsvarende som ved øvelserne viser analysen, at 60% af deltagerne vurderer tastevejledningerne relevante eller særdeles relevante. Igen finder årgangen 2005/2006 materialet mindre relevant end de foregående årgange – 62% i 2001/2002 mod 51% i 2005/2006.

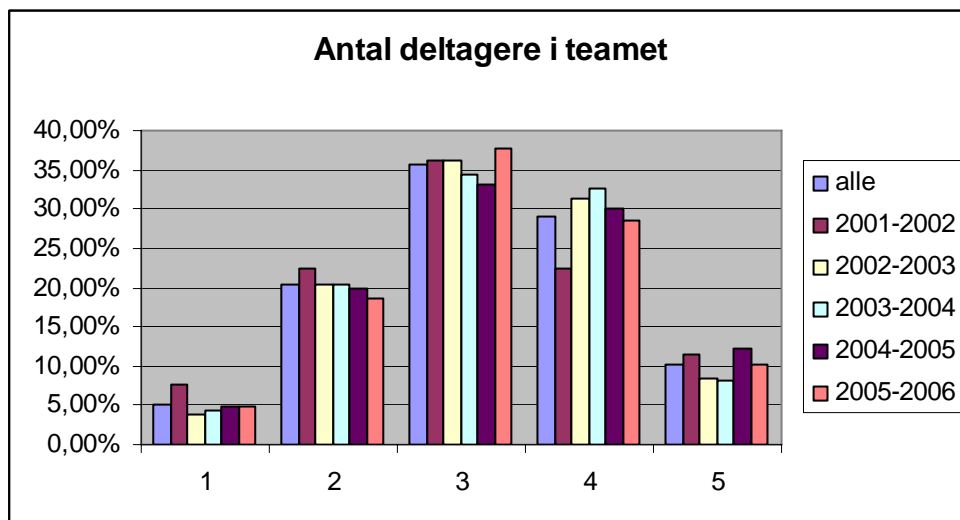
I kommentarfelterne i evalueringen ses det, at deltagere i nogle tilfælde har adgang til andre ”tastevejledninger” lokalt, som man foretrækker at benytte.

Teamene

Der er i alt afgivet 14.472 modulevalueringer. Hvor mange af disse der er afgivet på vegne af et team, kan ikke ses af dataene.

Der er afgivet 2369 besvarelser om obligatorisk modul 1, 2223 besvarelser om obligatorisk modul 2, 1850 besvarelser om obligatorisk 3 samt 8030 besvarelser om valg- og fagmoduler.

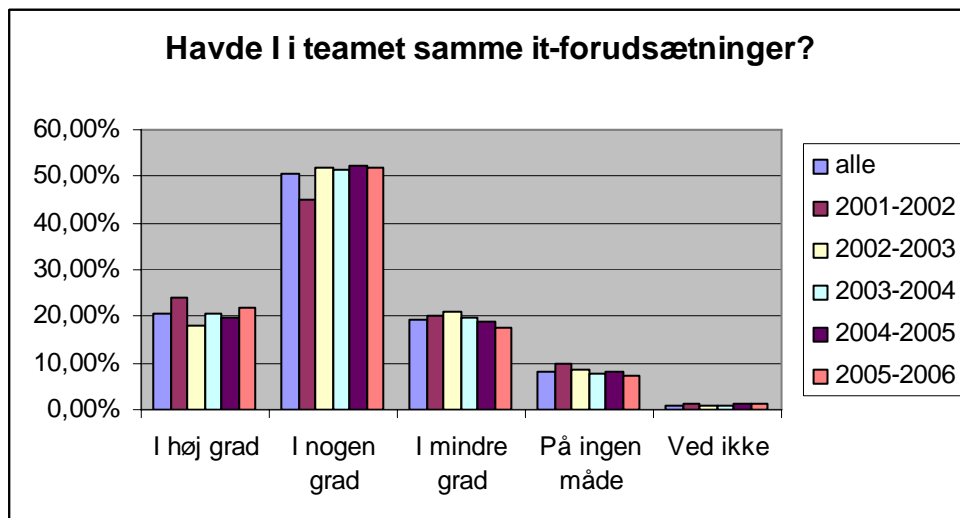
Antal deltagere i teamet



Der er flest team med 3 eller 4 deltagere. Gennem kursusårene er der en svagt voksende tendens til at danne team med 4 eller 5 deltagere.

De obligatoriske moduler holder samme teamstørrelse – fordi deltagerne fortsætter i samme team i det obligatoriske forløb. I valg- og fagmoduler ændrer teamfordelingen sig, således at der er betydeligt flere enmandsteam.

Teamets forskellighed med hensyn til it-kompetencer

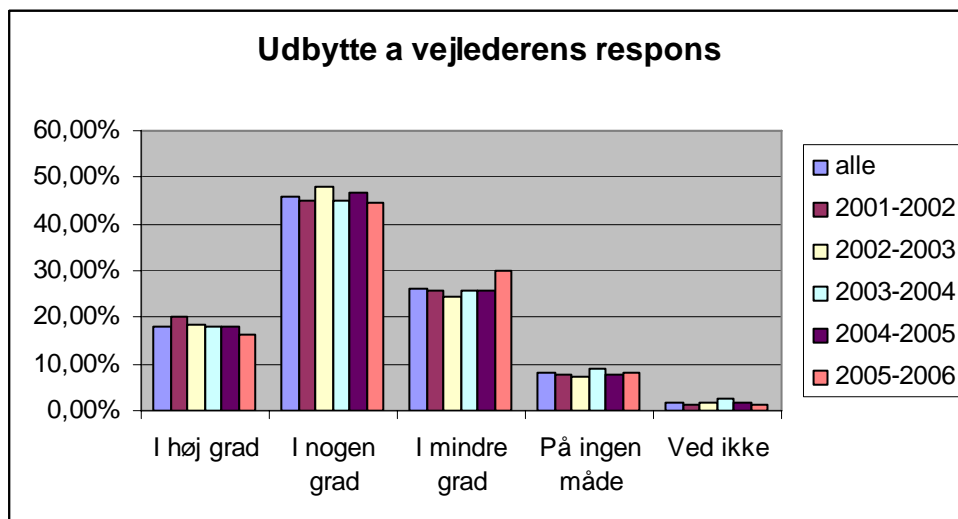


Analysen viser at deltagerne for godt 70%’s vedkommende danner team med kollegaer med lignende it-forudsætninger. Forskellighederne er størst ved det første, obligatoriske modul, hvorimod de enten har udjævnet sig ved valg- og fagmodulerne, eller man har dannet nye team.

Vejlederne

Generelt har deltagerne haft udbytte af vejlederens respons i høj eller nogen grad.

Udbyttet falder en smule gennem forløbet. Således siger 70%, at de i obligatorisk modul 1 i nogen eller i høj grad har haft udbytte af vejlederens respons, mens det tilsvarende tal for fag- og valgmodulerne er 62%.

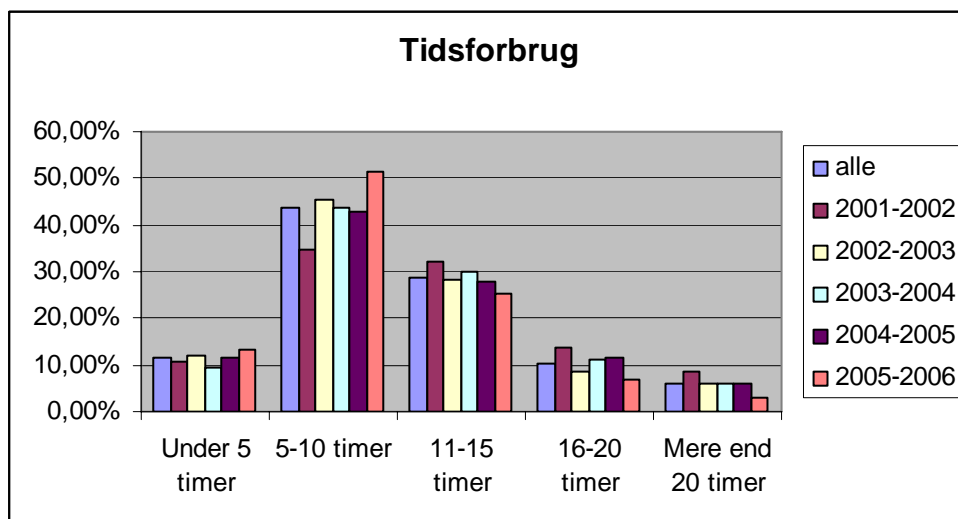


Der er en tendens til, at udbyttet af vejlederens respons er faldet i den seneste kursussæson.

Tidsforbruget

Tidsforbruget pr. modul er voksende gennem forløbet. I obligatorisk modul 1 holder 61% af deltagerne sig under 10 timer; i fag- og valgmodulerne holder 52% sig under 10 timer.

19% bruger i gennemsnit mere end 16 timer på hvert fag- og valgmodul.



Der er en klar tendens til, at deltagerne bruger mindre tid på modulerne nu end i begyndelsen af Gymnasie-ITs levetid. Dette hænger formentlig sammen med deltagerens øgede it-kompetence ved kursusstart.