

## Gymnasie-IT skoleåret 2005/2006

Af Gymnasie-IT sekretariatet, september 2006

Vejledere og udbyderes adgang til evalueringsresultater .....	2
Hvem har besvaret skemaet?.....	3
Kursusformen.....	4
Introduktionsdagen.....	5
Modulerne .....	6
Vægtning af pædagogik og it.....	6
Udbytte og relevans af materialet .....	7
Modulernes tekstindhold.....	8
Modulopgavernes relevans?.....	8
Øvelserne .....	9
Tastevejledningerne .....	10
Teamene .....	11
Antal deltagere i teamet .....	11
Teamets forskellighed med hensyn til it-kompetencer .....	11
Vejlederne .....	12
Tidsforbruget.....	13

Denne undersøgelse, som er foretaget i sensommeren 2006, er baseret på 180 besvarelser af det generelle Gymnasie-IT online evalueringsskema samt 1297 besvarelser af modulske-maet gennemført i perioden august 2005 til juni 2006.

### Det generelle skema

I perioden august 2005 til juni 2006 har 844 kursister påbegyndt Gymnasie-IT, mens 180 har udfyldt det generelle spørgeskema. Dette giver en svarprocent på 21, hvilket ikke er specielt tilfredsstillende, men heller ikke usædvanligt for online evalueringer. Svarprocenten for det generelle skema har desuden følgende indbyggede usikkerhed: På trods af at man i spørgeskemaet opfordrer deltagerne til at evaluere individuelt, ser vi imidlertid af kommentarfelterne, at der fortsat er deltagere, som besvarer på vegne af teamet.

### Modulskemaet

De tilsvarende tal for modulske-maet er for de 844 nye kursister i alt 1297 indsendte besvarelser af modulske-maet. Da hver kursist skal deltage i 8 moduler, hvorfor de forventes hver at aflevere 8 besvarelser modulske-maet. Herfra skal imidlertid trækkes pædagogikumkandidater og enkeltmoduldeltagere, som kun forventes at indlevere 5 besvarelser af modulske-maet. Af de 844 nye deltagere i perioden, er i alt 461 registreret som pædagogikum/enkeltmoduldeltagere. Svarprocenten på modulske-maet er således 24 %.

Kursiststatistikken pr. 19. september 2006 ser således ud. Der er i alt 7479 kursister, hvoraf de 4415 har afsluttet forløbet.

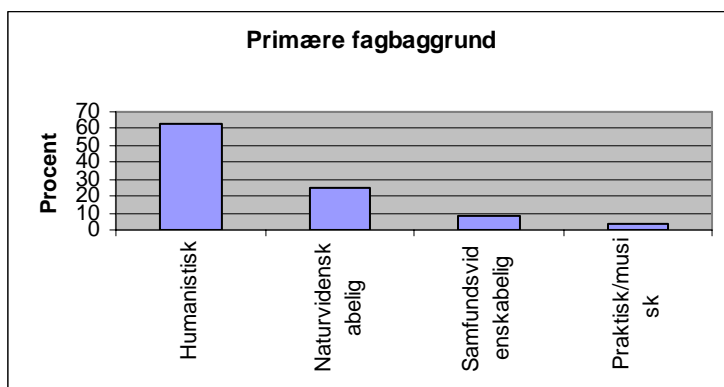
## **Vejledere og udbyderes adgang til evalueringsresultater**

Kursusudbydere har adgang til detaljerede evalueringsresultater for egne hold fordelt på hold, vejleder og moduler.

Også vejledere har adgang til evalueringsresultater om egne hold og moduler.

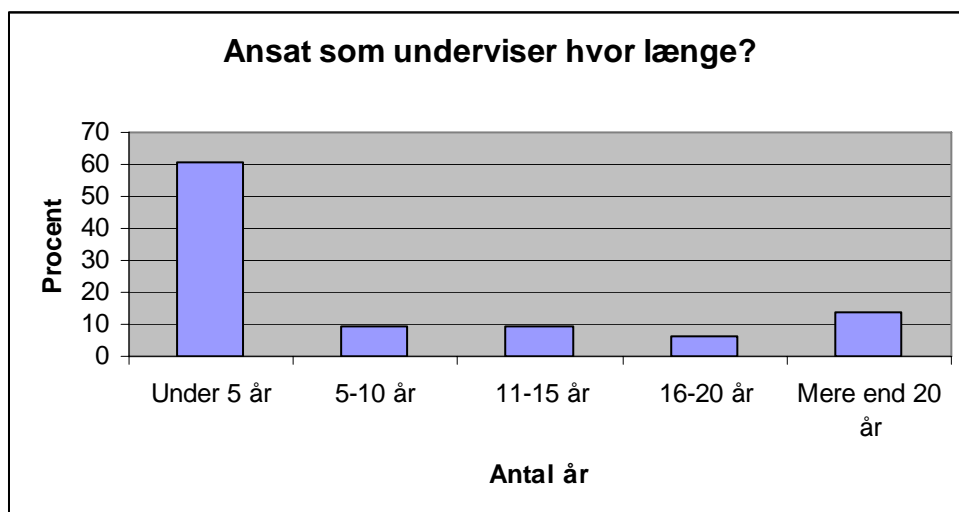
Sekretariatet har adgang til de samlede og de individuelle evalueringsresultater samt til evalueringsoversigter for de enkelte moduler. Dette benyttes i forbindelse med revision af materialer og modulindhold.

## Hvem har besvaret skemaet?



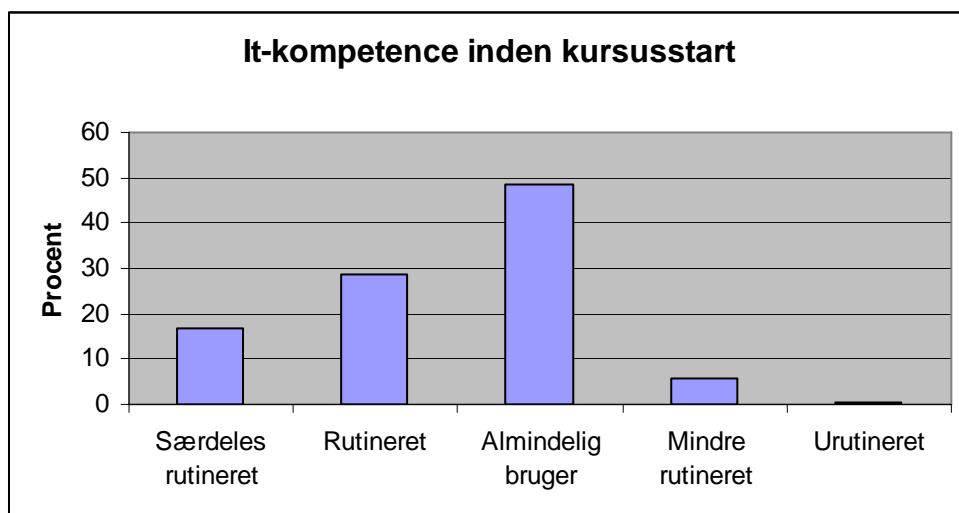
Deltagerne har 63 % af tilfældene en humanistisk baggrund, mens 25 % underviser i naturvidenskabelige fag. De samfundsvidenskabelige undervisere tegner sig for godt 8 % af det samlede deltagerantal mens knap 4 % kommer fra de praktisk-musiske fag.

Sammenlignet med tidligere år, er der i skoleåret 2005/2006 væsentligt flere deltagere fra det humanistiske fagområde.



Hele 61 % af deltagerne på årgangen 2005/2006 er nye undervisere med mindre end 5 års undervisnings erfaring. Deltagernes undervisnings erfaring er støt faldende gennem årene. Til sammenligning havde 20 % af deltagerne på årgang 2003/2004 mindre end 5 års undervis-

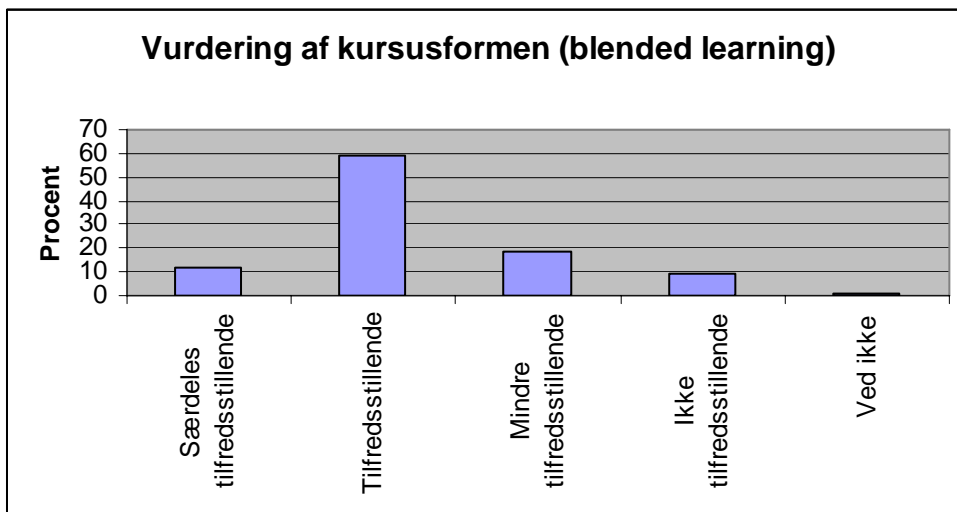
nings erfaring. Denne tendens skyldes primært, at Gymnasie-IT kan benyttes i forbindelse med erhvervelsen af pædagogikum for det almene gymnasium, sekundært at gymnasielærere med lang undervisnings erfaring i de fleste tilfælde allerede tidligere har deltaget i kurset.



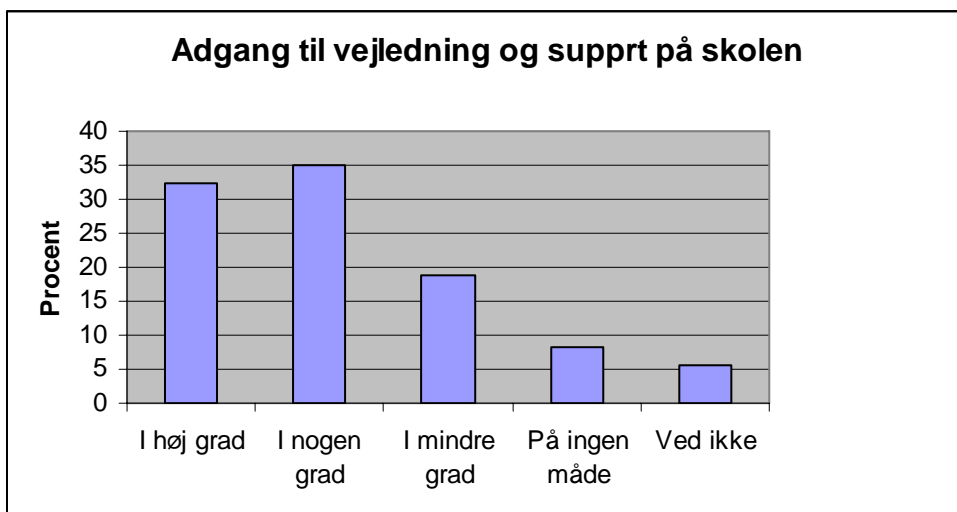
94 % af deltagerne på årgang 2005/2006 betegner som almindelige, rutinerede eller særdeles rutinerede it-brugere. Indtil sommeren 2004 var der gennem årene en svag tendens mod mindre rutinerede it-brugere. Med de mange nye underviseres deltagelse på Gymnasie-

IT er dette ændret markant.

## Kursusformen



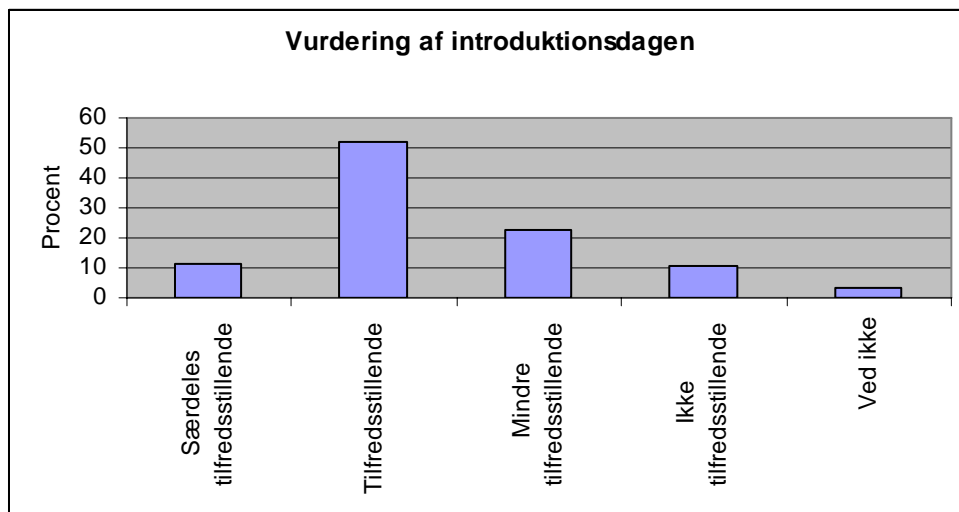
Deltagerne er som helhed tilfredse med kursusformen. 71 % af deltagerne siger således, at de er tilfredse eller særligt tilfredse med kursusformen.



Deltagerne har i udstrakt grad (ca. 86%) adgang til lokal support. Dette repræsenterer en tydelig vækst i forhold til tidligere år. Til sammenligning meldte 70 % af besvarelsene på årsgang 2003/2004, at de havde adgang til lokal support.

## Introduktionsdagen

Analysen viser, at i godt 86 % af tilfældene afholdes introduktionsdagen som én sammenhængende dag. Tendensen til at afholde en sammenhængende introduktionsdag er stigende i forhold til tidligere.



Deltagerne er generelt tilfredse med introduktionsforløbet, men vi ser dog et fald i tilfredsheden med introduktionsforløbet sammenlignet med tidligere år, hvilket efter vores opfattelse må tilskrives det faktum, at mange deltagere på pædagogikumforløb kun får et komprimeret eller slet intet

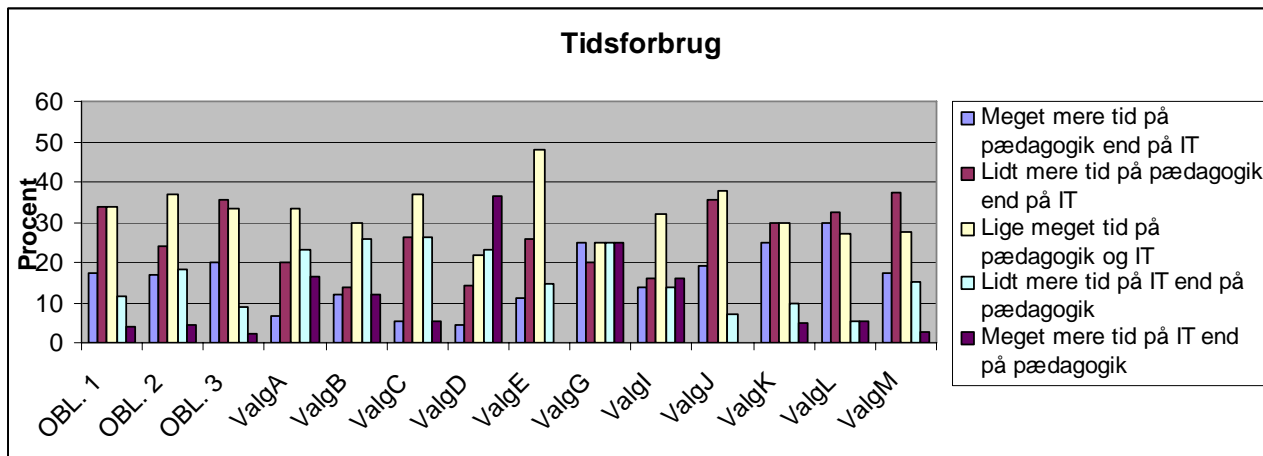
introduktionsforløb

Ser man på spørgsmålet om, hvorvidt deltagerne efter introduktionsforløbet føler sig klar til at gå i gang med materialet, siger 82 %, at de i høj grad eller i nogen grad føler sig klar til arbejdet. Tilsvarende vurderer knapt 80 %, at kursusmappens introduktion til modulerne i høj eller nogen grad er tilstrækkelig til at vælge de relevante moduler.

Også her kan vi konstatere et lille fald i kursisternes overblik over kurset og dets moduler, hvilket igen formentlig kan tilskrives manglende eller korte introduktionsforløb for de mange pædagogikumdeltagere.

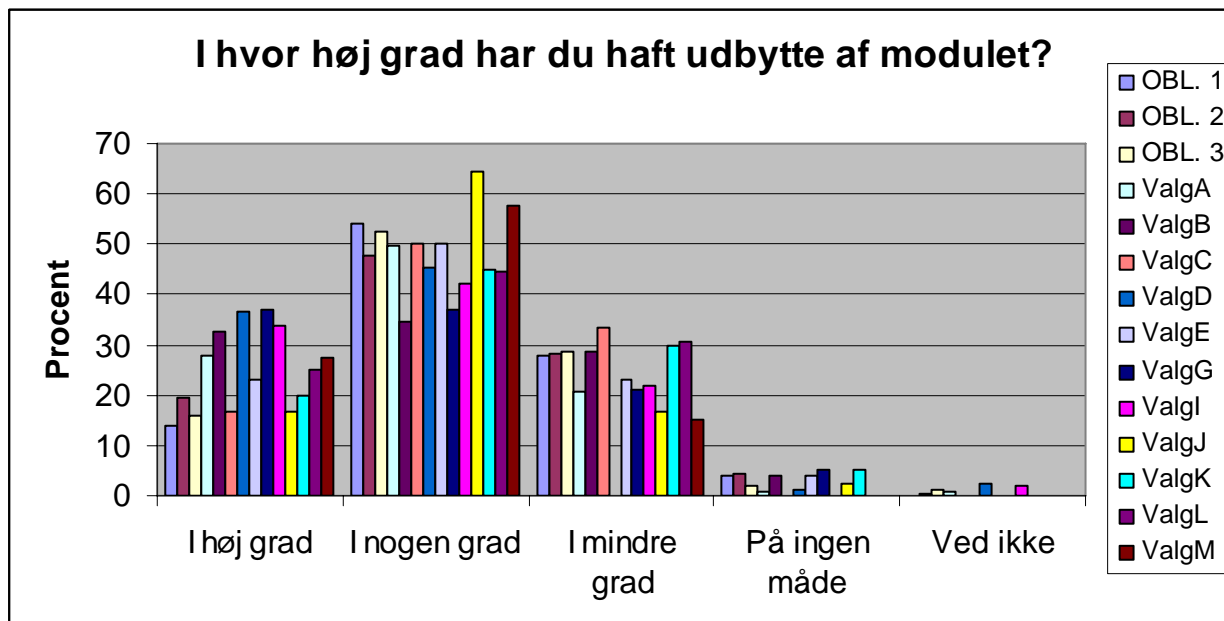
## Modulerne

### Vægtning af pædagogik og it

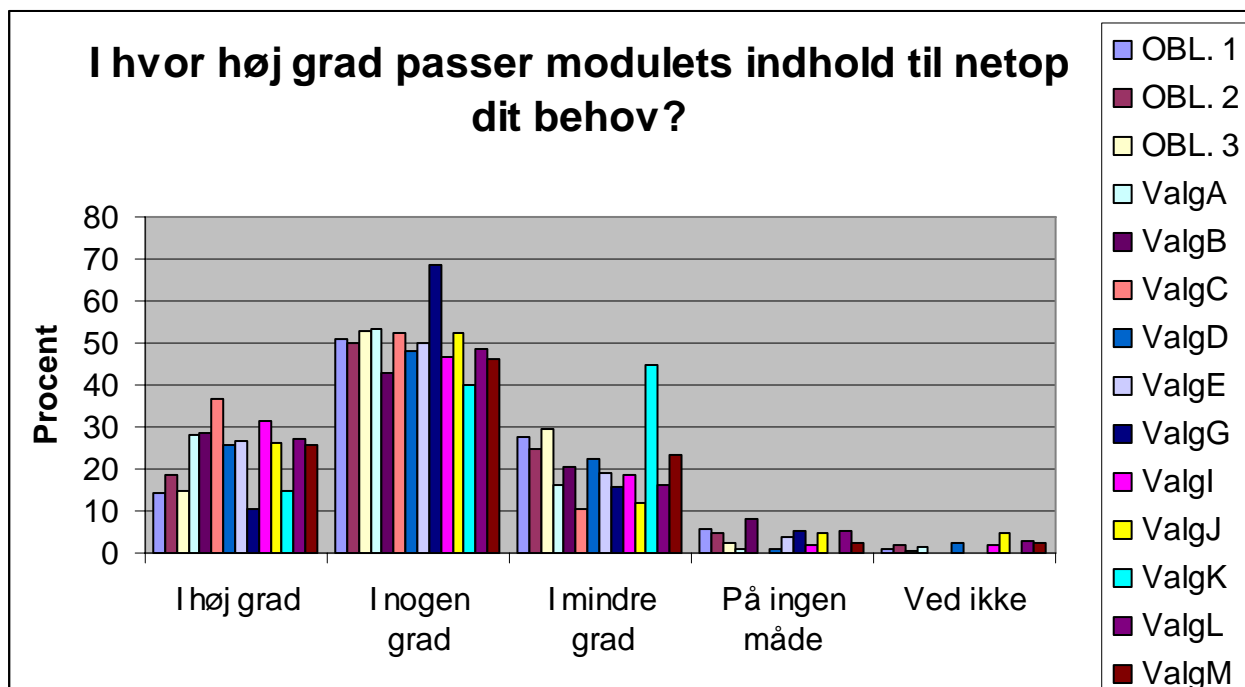


Grafen viser fordelingen af tidsforbruget på de enkelte moduler. Kun på valgmodul D, Fremstilling af egne websider, har deltagerne anvendt mere tid på det it-håndværksmæssige end på det pædagogiske indhold.

## Udbytte og relevans af materialet



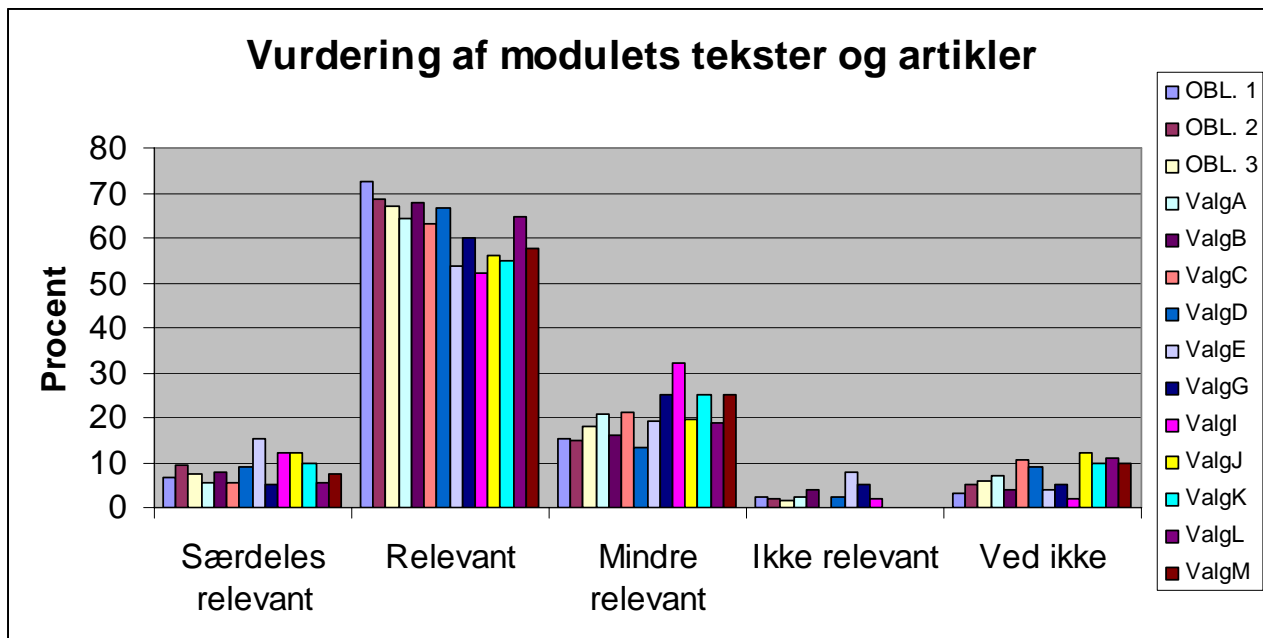
Set på tværs af modulerne svarer 79 %, at de har haft udbytte af modulet i høj grad eller i nogen grad. Gennem årene er der en tendens til moderering fra i høj grad til i nogen grad.



Andelen af deltagere, der ikke mener, at modulet passer til deres behov, er generelt lavt. Valgmodul K om fleksibel læring, som burde være relevant i forbindelse med gymnasiereformen af 2005, sco-

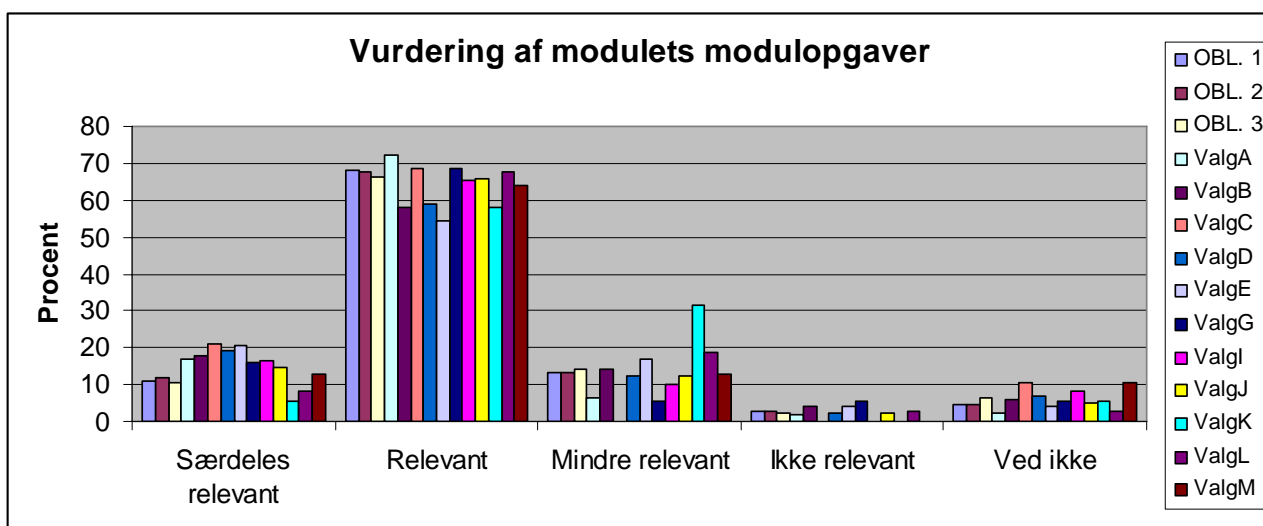
rer generelt dårligt på relevans, idet 45 % svarer, at modulet i mindre grad passer til deres behov. Til gengæld svarer ingen ”på ingen måde” ved valgmodul K.

### Modulernes tekstindhold



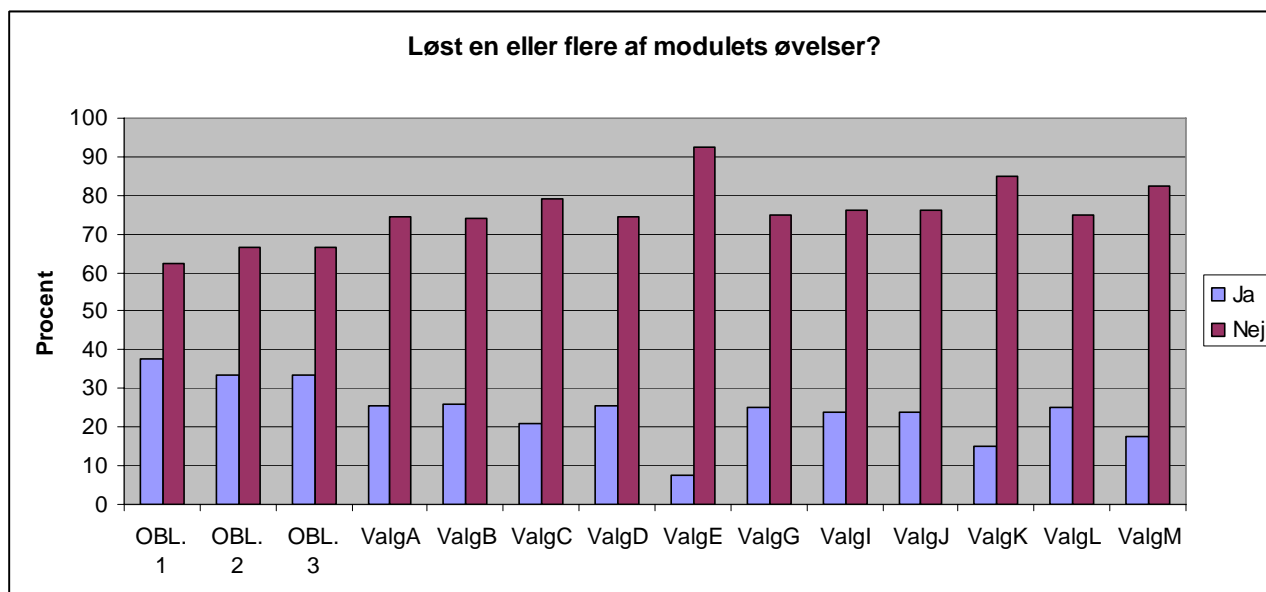
65 % af deltagerne finder teksterne relevante eller særdeles relevante. På tværs af modulerne svarer 20 %, at de finder modulerne mindre eller ikke relevante, mens godt 6 % sætter kryds ved ”ved ikke”.

### Modulopgavernes relevans?



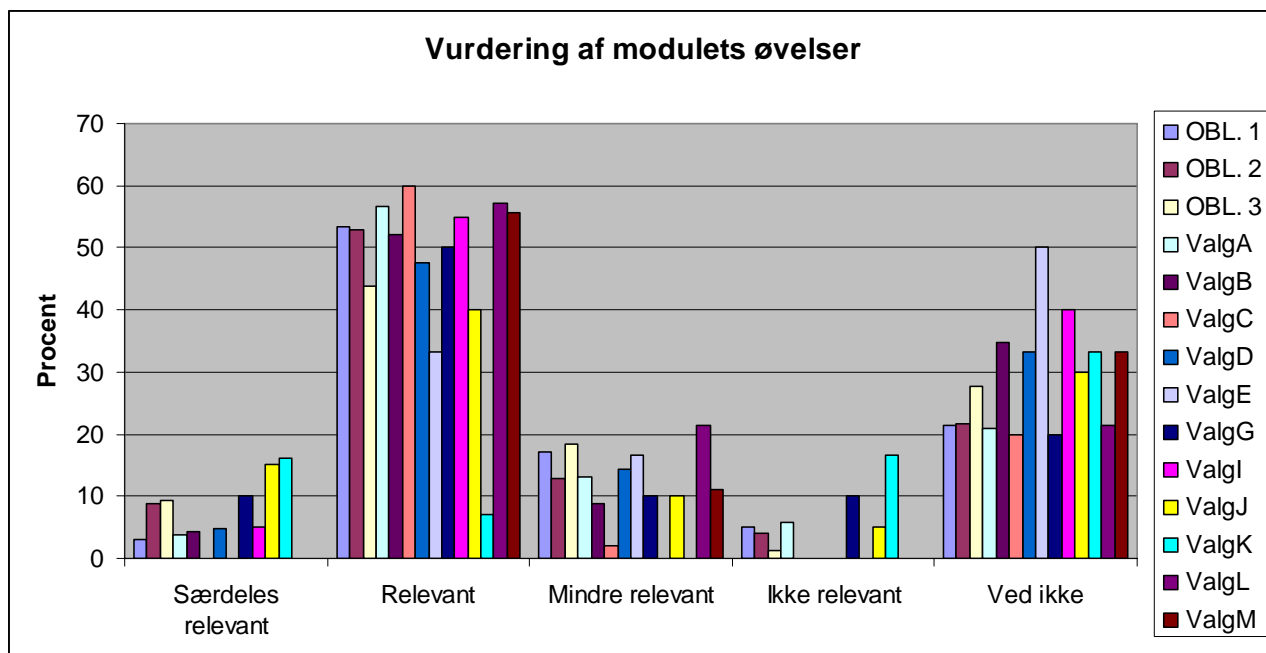
For alle modulers vedkommende siger 74 % eller flere af deltagerne, at de finder modulopgaverne relevante eller særdeles relevante. Dette er faldet fra 85 % ved evalueringen 2002/2003.

## Øvelserne

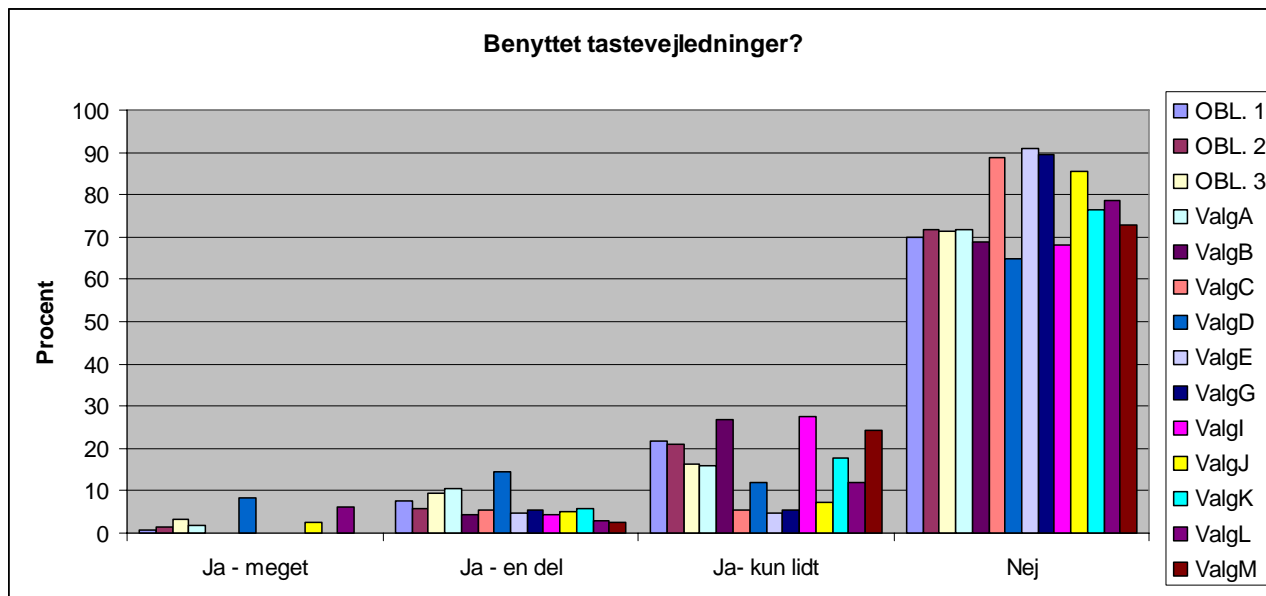


Analysen viser at godt 20 % af deltagerne benytter modulernes øvelser – med nogen forskellig vægt modulerne imellem. Øvelserne benyttes således tydeligvis mest i kursets første moduler.

Andelen af deltagere, der benytter øvelserne, er faldet i forhold til tidligere år, hvor ca. en tredjedel af deltagerne benyttede modulets øvelser. Tendensen hænger formentlig sammen med den generelle stigning i deltagernes it-kompetencer forud for kurset.



## Tastevejledningerne

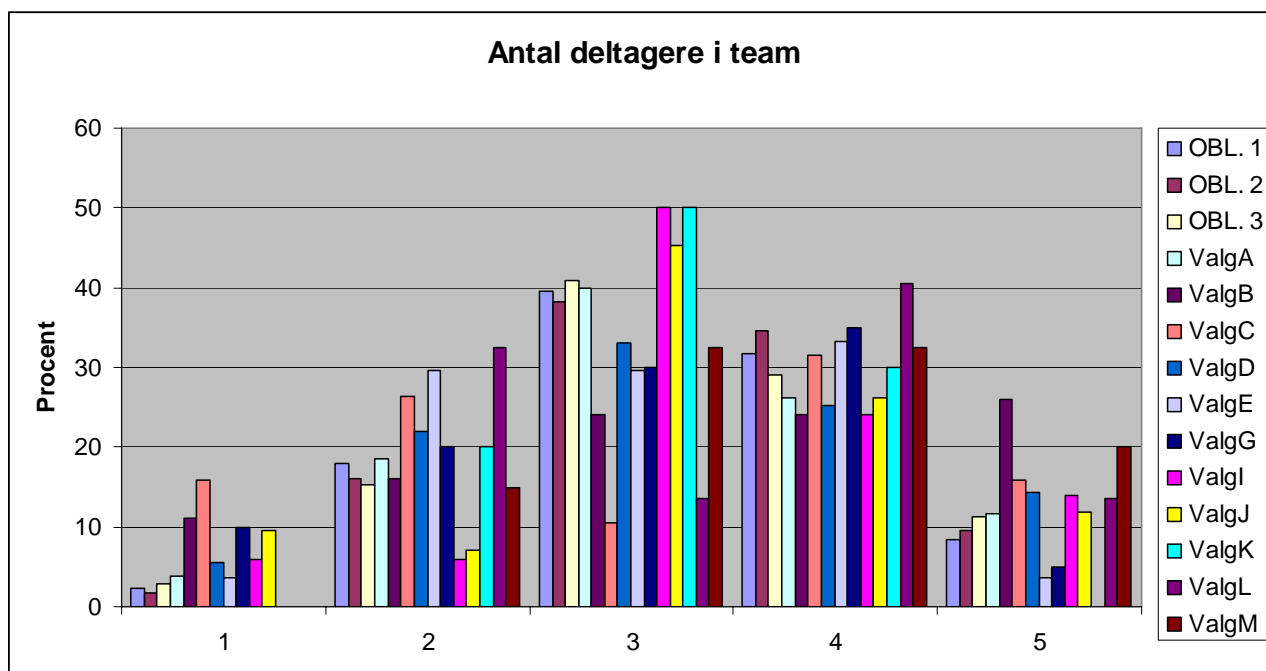


71 % af deltagerne har ikke benyttet tastevejledningerne. Dette tal er svagt stigende i forhold til tidligere år – igen formentlig en følge af deltagernes mere solide it-kendskab ved kursusstart.

Af dem, som udtaler sig om tastvejledningernes kvalitet siger 45 %, at de er relevante eller særdeles relevante, mens 35 % udtaler, at de ikke ved det.

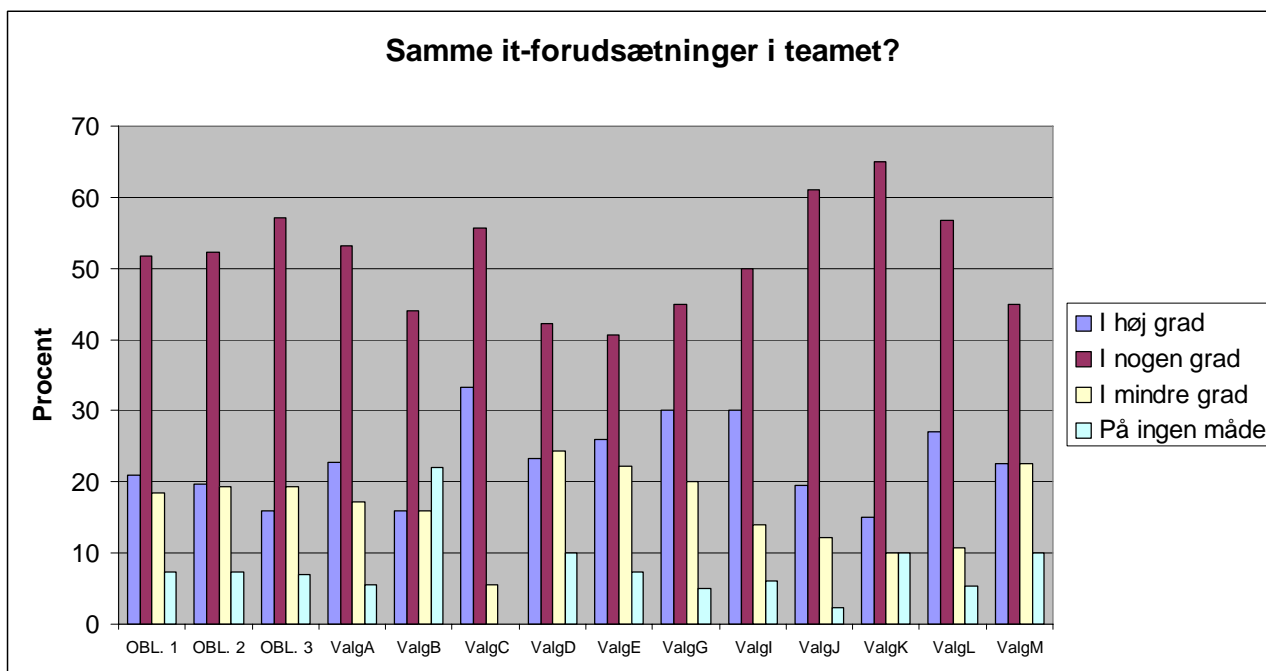
## Teamene

### Antal deltagere i teamet



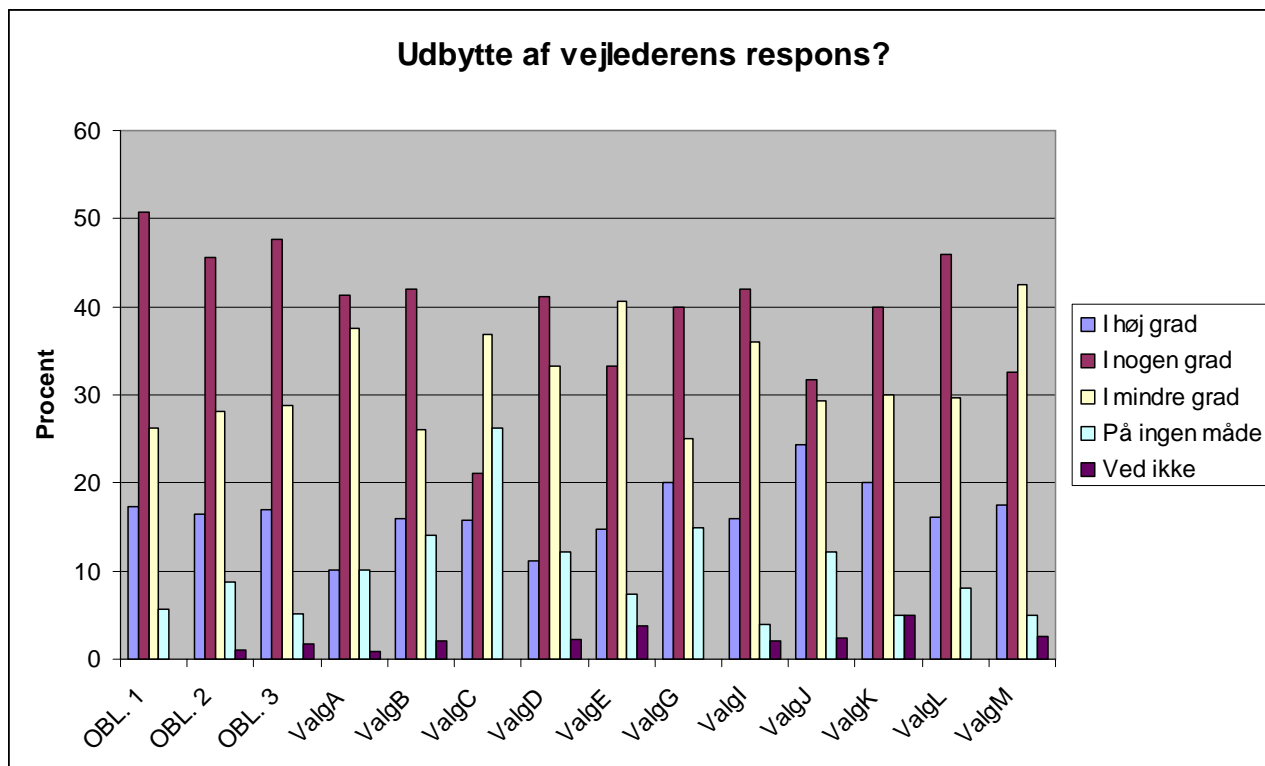
Der er flest team med 3 eller 4 deltagere. I knap 40 % af tilfældene er der 4-5 deltagere i teamet. I knap 5 % af tilfældene arbejdes der individuelt med modulet.

### Teamets forskellighed med hensyn til it-kompetencer



Analysen viser, uafhængigt af kursusår, at deltagerne for omkring 70 %'s vedkommende danner team med nogen, som i høj eller i nogen grad har samme it-forudsætninger.

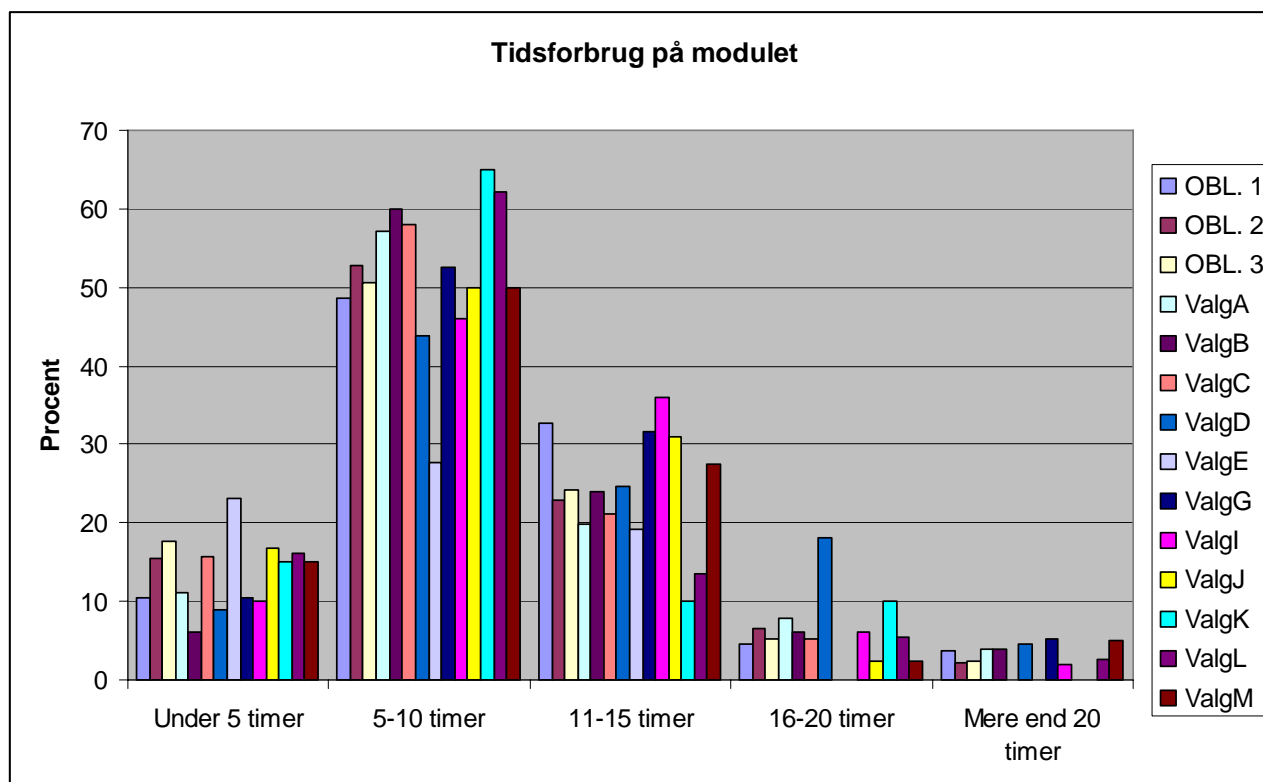
## Vejlederne



Generelt har deltagerne haft udbytte af vejlederens respons i høj eller nogen grad.

Udbyttet falder en smule gennem forløbet. Således siger 67 %, at de i obligatorisk modul 1 i nogen eller i høj grad har haft udbytte af vejlederens respons, mens det tilsvarende tal for valgmodulerne er 49 %. Det opfattede udbytte af vejlederens respons er faldende fra tidligere års kursusgennemførelse.

## Tidsforbruget



Tidsforbruget pr. modul er tilsyneladende voksende gennem forløbet.

Gennemsnitligt ligger tidsforbruget pr. modul under 10 timer for gennemsnittet af deltagerne. Tidsforbrug pr. modul varierer en del, men set over årgang, ligger 65% på et tidsforbrug under 10 timer for såvel gruppen obligatoriske moduler som for gruppen valgmoduler under et. Langt det største tidsforbrug ses i valgmodul D (Fremstilling af egne websider, hvor 22% benytter mere end 16 timer, hvor til sammenligning kun godt 7% af deltagerne benytter mere end 16 timer i gennemsnit på de øvrige valgmoduler.

Til sammenligning var andelen af deltagere, der brugte mere end 16 timer pr. valgmodul i de første år af Gymnasie-ITs levetid ca. 20%