

Gymnasie-IT evaluering

Gymnasie-IT sekretariatet, august 2004

Gymnasie-IT evaluering	1
Vejledere og udbyderes adgang til evalueringsresultater	2
Hvem har besvaret skemaet?.....	3
Kursusformen.....	5
Introduktionsdagen.....	6
Modulerne	7
Vægtning af pædagogik og it	7
Udbytte og relevans af materialet	8
Modulernes tekstindhold.....	10
Modulopgavernes relevans?.....	11
Øvelserne	12
Tastevejledningerne	13
Teamene	14
Antal deltagere i teamet	14
Teamets forskellighed med hensyn til it-kompetencer	15
Vejlederne	16
Tidsforbruget.....	17

Denne undersøgelse, som er foretaget i sommerferien 2004, er baseret på 1213 besvarelser af det generelle Gymnasie-IT online evalueringsskema samt 9841 besvarelser af modulskemaet.

Fordelingen af besvarelser af det generelle skema er:

Periode	Antal besvarelser	Antal kursister påbegyndt i perioden	Svarprocent
2001/2002	272	2277	11,9
2002/2003	569	1053	54,2
2003/2004	372	995	37,4

I pilotfasen og i første periode af driftsfasen anvendtes et andet evalueringsskema, hvorfor der stort set ikke er besvarelser herfor.

Svarprocenten for det generelle skema har følgende indbyggede usikkerhed: På trods af at man i spørgeskemaet opfordrer deltagerne til at evaluere individuelt, ser vi imidlertid af kommentarfelterne, at der fortsat er deltagere, som besvarer på vegne af teamet.

Fordelingen af besvarelser af modulskemaet:

Periode	Antal besvarelser	Antal kursister påbegyndt i perioden	Svarprocent
2001/2002	1971	2277	10,8
2002/2003	4495	1053	53,4
2003/2004	3375	995	42,4

Hver kursist skal deltage i 8 moduler, hvorfor de forventes hver at aflevere 8 besvarelser modulskenaet.

Den store stigning i svarprocenter, som sker i perioden 2002/2003 for både det generelle og for modulskenaets vedkommende formodes at være et resultat af indførelsen af en automatisk genereret mail til kursisterne efter vejlederens godkendelse af hvert modul. I denne mail kvitteres for godkendelsen og kursisten opfordres til at evaluere modulet.

Rapportens besvarelser er opdelt i skoleår efter, hvornår kursisterne har tilmeldt sig et obligatorisk modul. I første periode 2000-2001 er der kun 5 generelle besvarelser, og denne periode er derfor ikke vist i oversigterne.

Kursiststatistikken pr. 1. august 2004 ser således ud:

Der er i alt 5225 kursister, hvoraf de 3192 allerede har afsluttet forløbet.

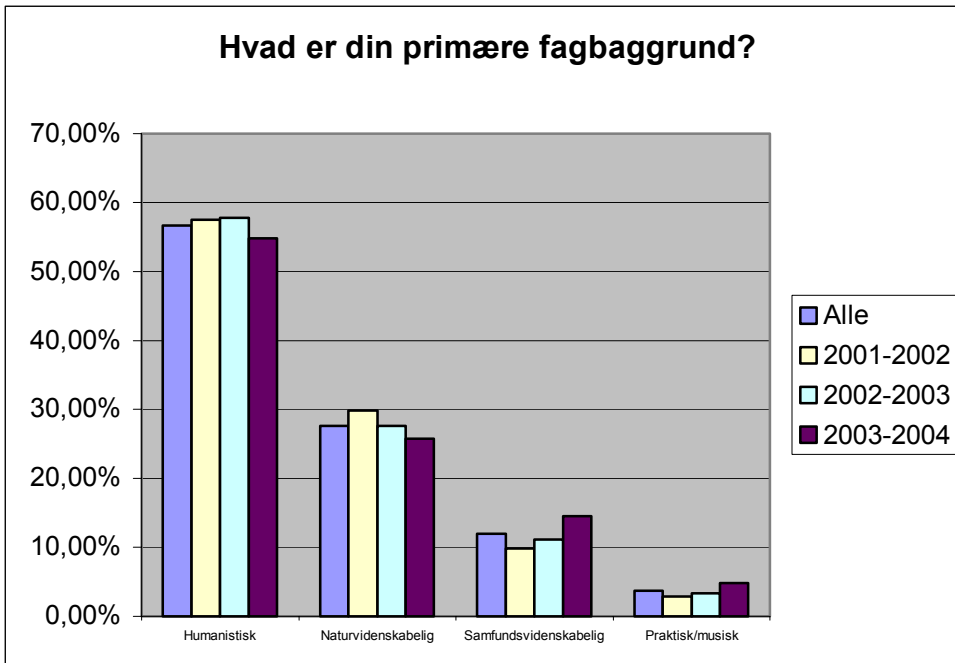
Vejledere og udbyderes adgang til evalueringresultater

Kursusudbydere har adgang til detaljerede evalueringresultater for egne hold fordelt på hold, vejleder og moduler.

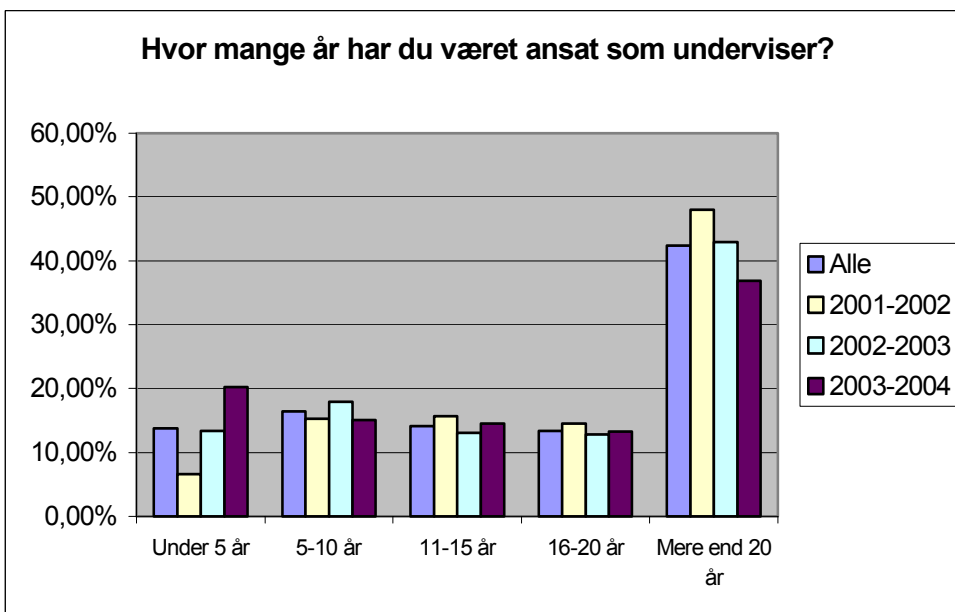
Også vejledere har adgang til evalueringresultater om egne hold og moduler.

Sekretariatet har adgang til de samlede og de individuelle evalueringresultater samt til evalueringsoversigter for de enkelte moduler. Dette benyttes i forbindelse med revision af materialer og moduletindhold.

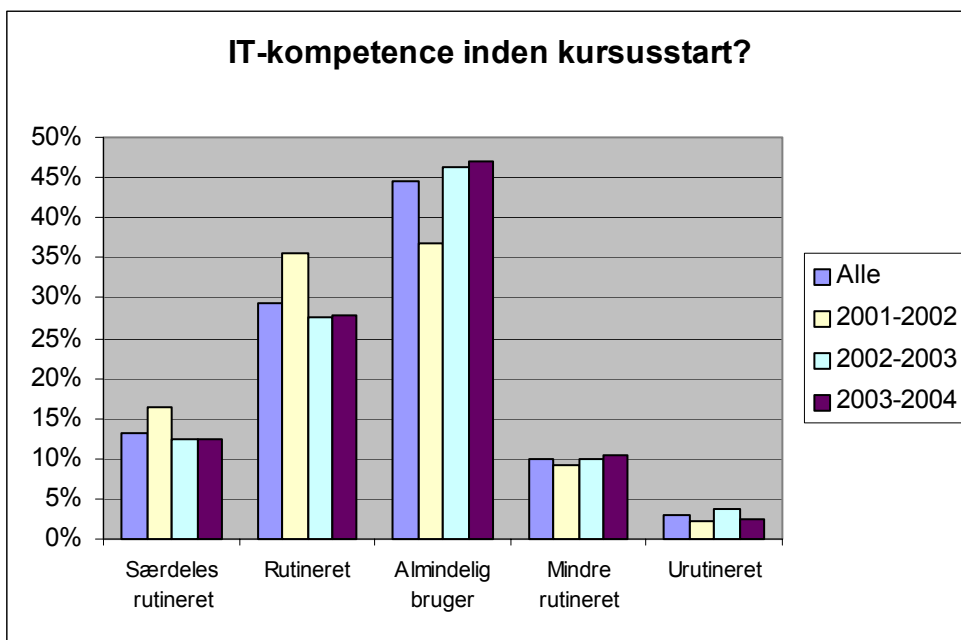
Hvem har besvaret skemaet?



Deltagerne har gennemsnitligt i 57% af tilfældene en humanistisk baggrund, mens 27% underviser i naturvidenskabelige fag. De samfundsvidenskabelige undervisere tegner sig for 12% af det samlede deltagerantal mens knap 4% kommer fra de praktisk-musiske fag. Deltagerantallet fra de to sidstnævnte områder er procentvis vokset gennem årene.

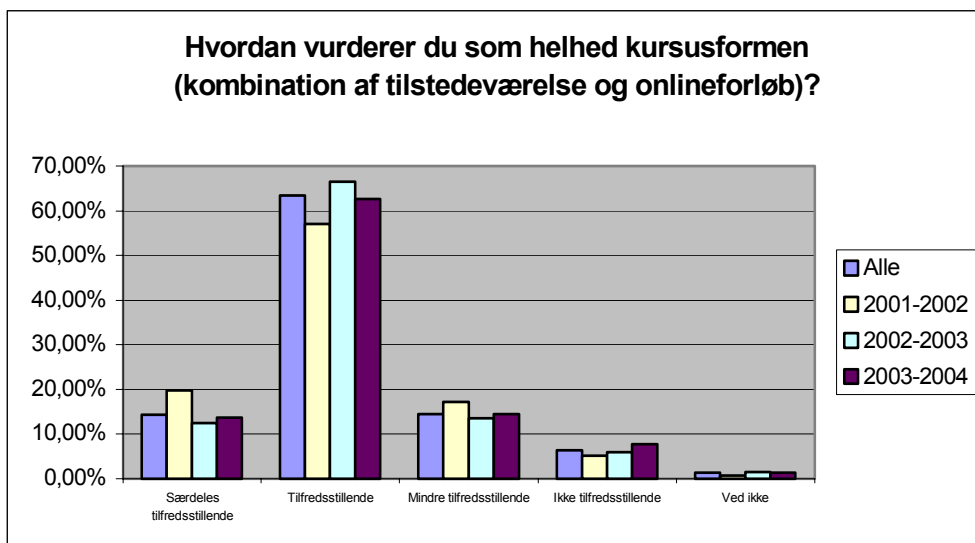


Halvdelen er meget erfarne undervisere, men der er en tydelig tendens til færre med mere end 20 års undervisningserfaring og flere unge lærere. Denne tendens skyldes primært, at Gymnasie-IT kan benyttes i forbindelse med erhvervelsen af pædagogikum for det almene gymnasium.



Deltagerne betegner sig i overvejende grad som almindelige eller rutinerede it-brugere. Gennem årene er der en svag tendens mod mindre rutinerede it-brugere.

Kursusformen

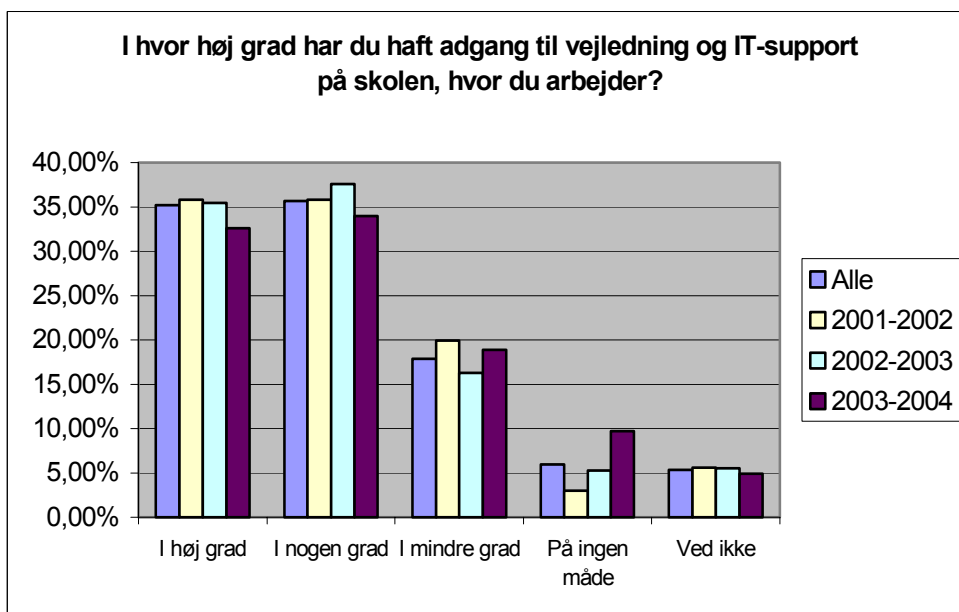


Deltagerne er som helhed tilfredse med kursusformen. 75% af deltagerne siger således, at de er tilfredse eller særdeles tilfredse med kursusformen.

Der er en stigning fra 5% i 2002/3 til 8% i 2003/4 i gruppen, der finder kursusformen ikke tilfredsstillende.

Dette hænger mu-

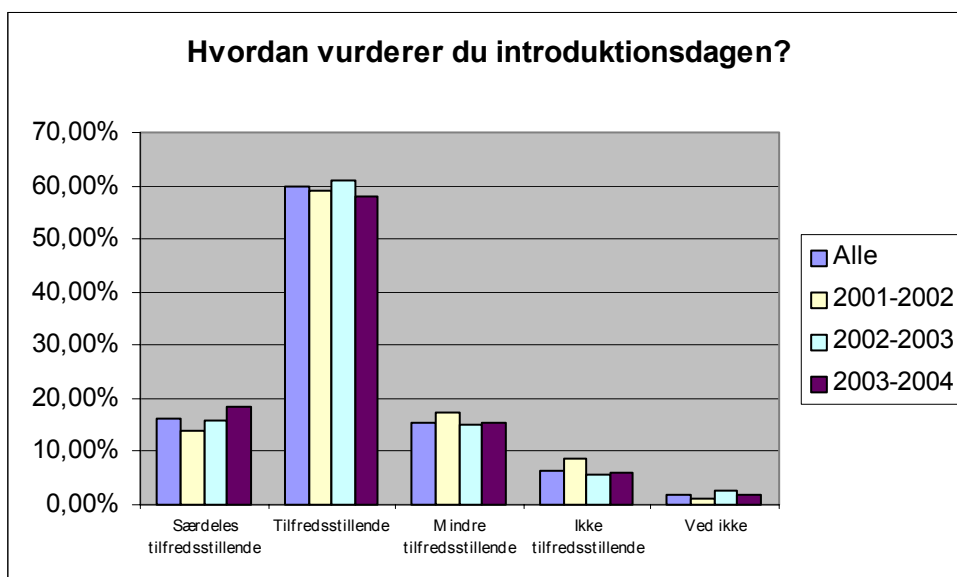
ligvis sammen med den øgede andel af kursister i gruppen mindre rutinerede it-brugere, men kan også hænge sammen med væksten i antal af kursister, som ikke har haft adgang til lokal support i forbindelse med kurset – se nedenfor.



Deltagerne har i udstrakt grad (ca. 70%) adgang til lokal support. Der er dog i 2003/4 en tydelig vækst i deltagere, som ikke har haft denne støtte.

Introduktionsdagen

Analysen viser, at i omkring 80% af tilfældene afholdes introduktionsdagen som én sammenhængende dag; men i det seneste kursusår er introduktionsforløb over to dage vokset fra ca. 13% til 24%. I samme periode er andelen af kursister, der er særdeles tilfredse med introduktionsdagen steget fra 16% til 19%.

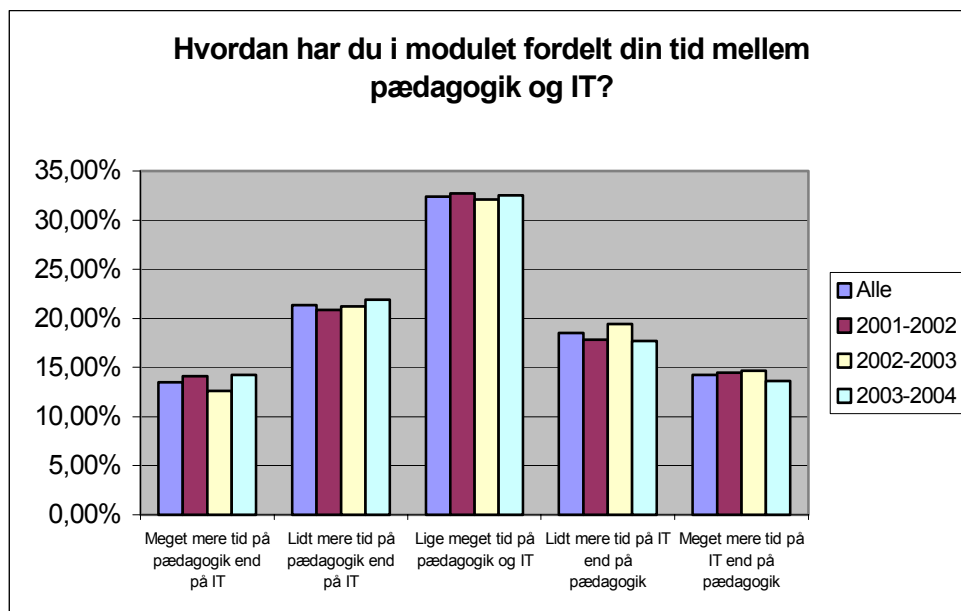


Deltagerne er generelt tilfredse med introduktionsforløbet.

Ser man på spørgsmålet om, hvorvidt deltagerne efter introduktionsforløbet føler sig klar til at gå i gang med materialet, siger 85%, at de i høj grad eller i nogen grad føler sig klar til arbejdet. Tilsvarende vurderer knapt 90%, at kursusmappens introduktion til modulerne i høj eller nogen grad er tilstrækkelig til at vælge de relevante moduler.

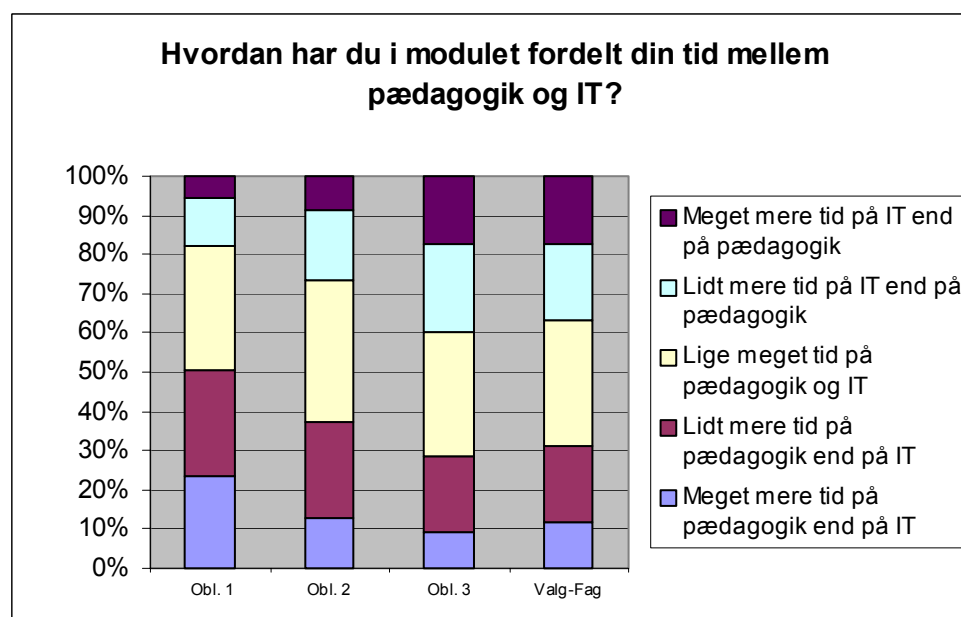
Modulerne

Vægtning af pædagogik og it



De to diagrammer viser en nogenlunde ligelig fordeling mellem pædagogik og it. Dog er der flere, der bruger lidt mere tid på pædagogik end tilsvarende på it.

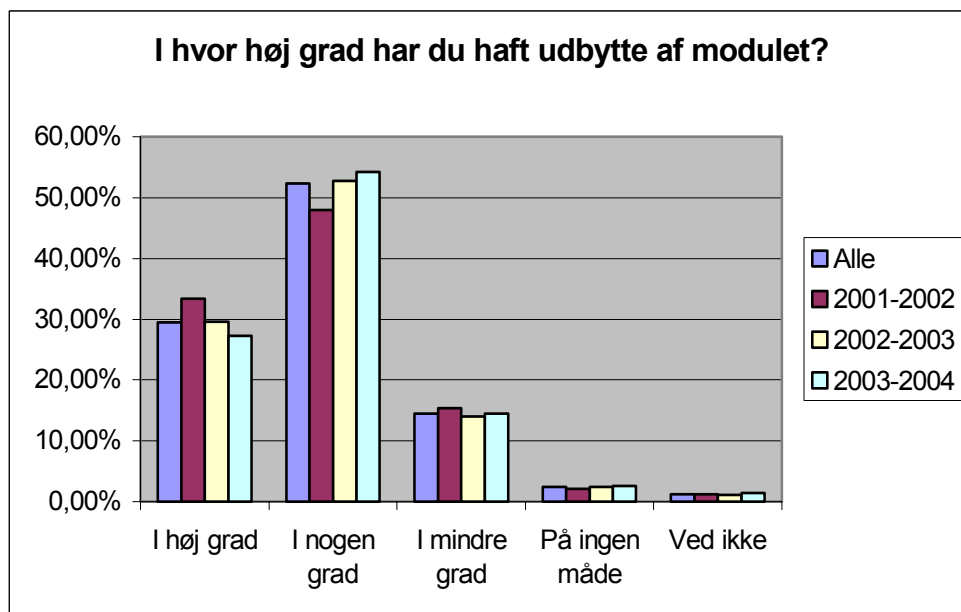
Der har ikke været noget tydeligt udsving gennem årene.



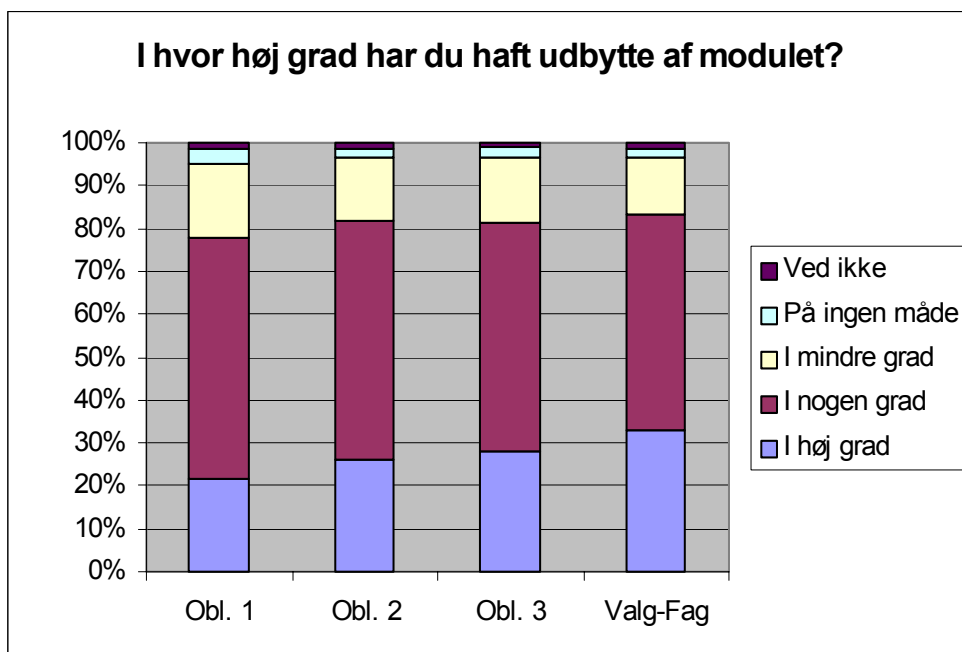
Der er en klar sammenhæng mellem progressionen i moduler: desto længere i forløbet, desto mere tid bruges på it-delen.

Den pædagogiske dimension ser dog ud til at vokse igen, når valg- og/eller fagmoduler nås.

Udbytte og relevans af materialet



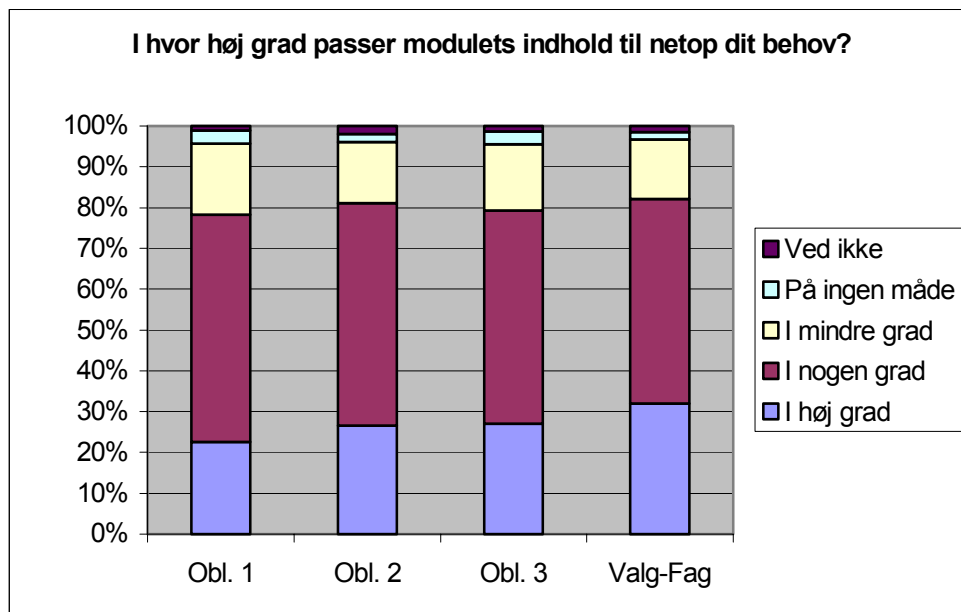
Godt 80% svarer, at de har haft udbytte af modulet i høj grad eller i nogen grad. Gennem årene er der en tendens til moderering fra i høj grad til i nogen grad.



Omkring 80% har i nogen grad eller i høj grad haft udbytte af modulet.

Andelen af deltagere, der slet ikke har haft udbytte af modulet, er for alle modules vedkommende lav.

Der er en tydelig progression gennem kursusforløbet: deltageren oplever voksende udbytte af modulerne.

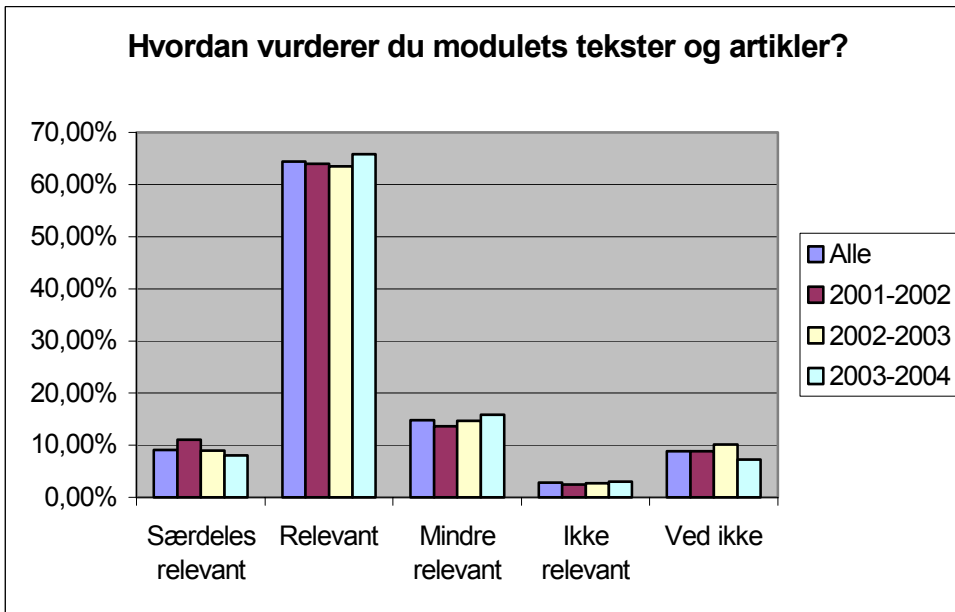


Andelen af kursister, der oplever, at modulet i høj grad passer til deres behov, vokser også gennem kursusforløbet.

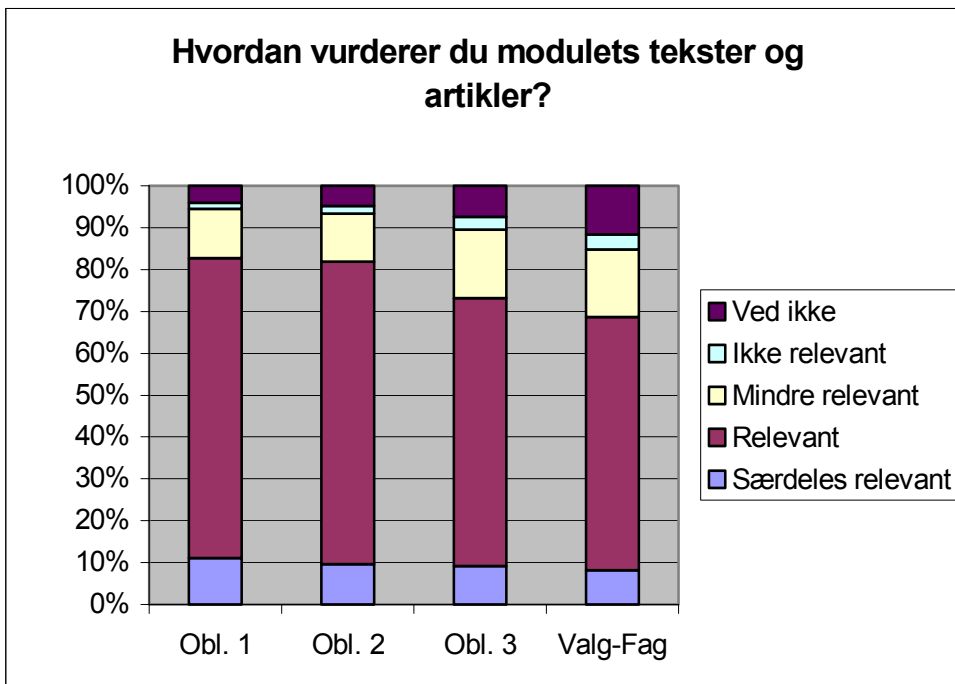
Obligatorisk modul 3 vurderes dog ikke helt så positivt som Obligatorisk modul 2 og Valg-fagmodulerne.¹

¹ På grund af gymnasireformens krav om ændrede arbejdsformer, fjernes obligatorisk modul 3 fra august 2004 og erstattes af et nyt obligatorisk modul om it og projektarbejdsformen.

Modulernes tekstindhold

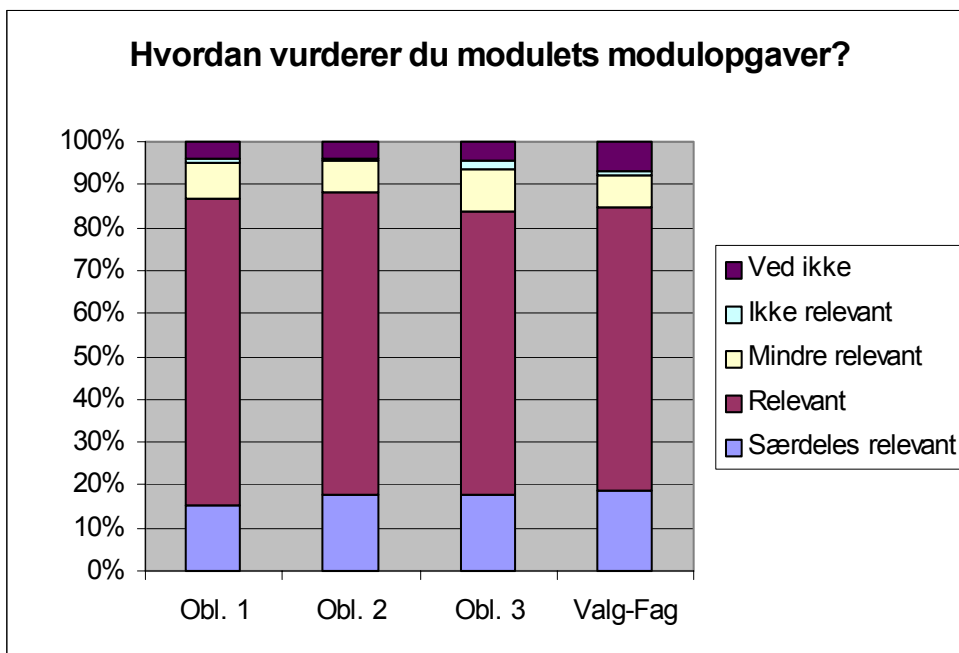


64% af deltagerne finder teksterne relevante, men dog kun knap 10% særdeles relevante.



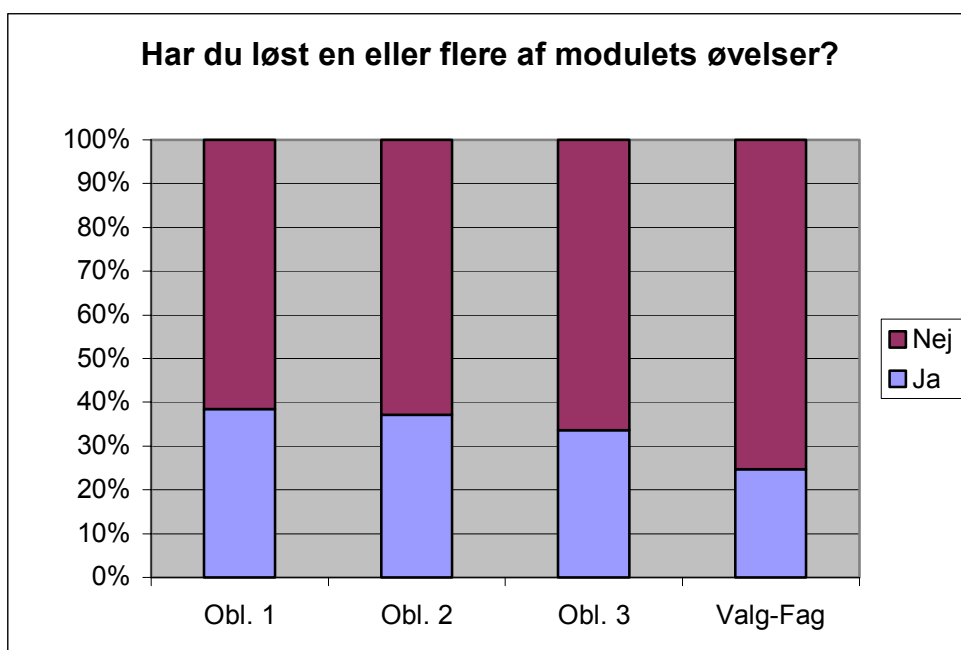
Relevansen af teksterne bliver tilsyneladende gradvis mindre gennem forløbet – deltagerne bliver måske mere kritiske over for materialet? - selv om de rapporterer stigende udbytte af modulerne gennem forløbet.

Modulopgavernes relevans?



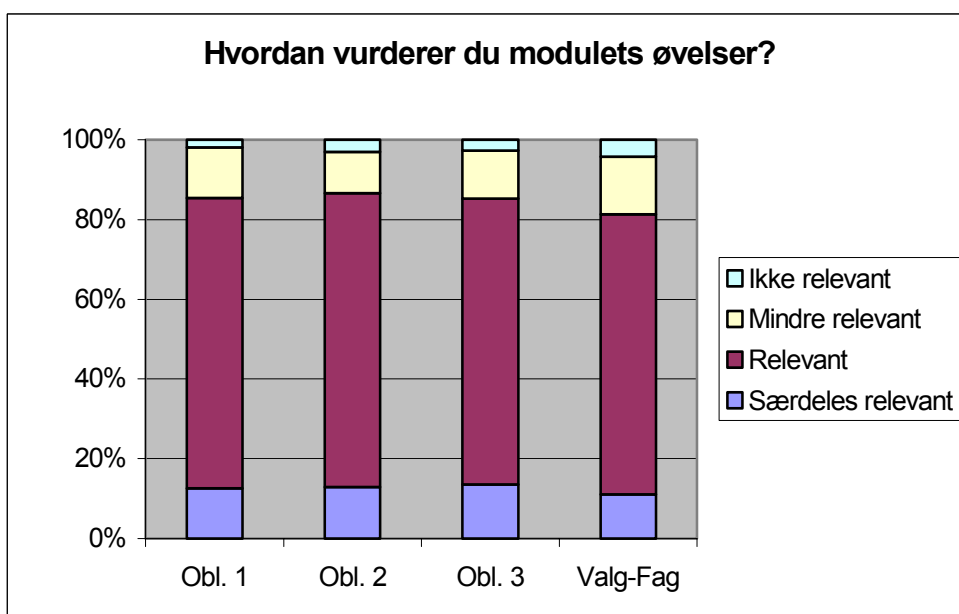
For alle modulers vedkommende siger 85% eller flere af deltagerne, at de finder modulopgaverne relevante eller særdeles relevante. Der er ikke store udsving modulerne imellem.

Øvelserne



Analysen viser, uafhængigt af kursusår, at kun omkring en tredjedel af deltagerne benytter modulets øvelser.

Øvelserne benyttes mest i begyndelsen af kurset.

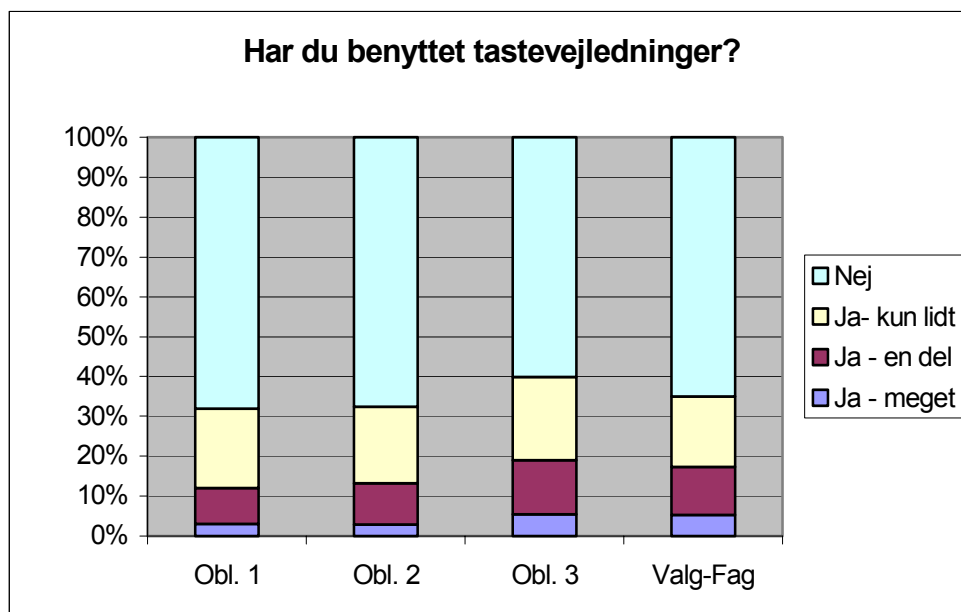


Da 70% ikke bruger øvelserne, er der naturligvis mange, der ikke ved, om de er relevante.

Over 80% af de deltagere, der har vurderet øvelserne, finder dem relevante eller særdeles relevante.

Analysen viser, at det antal, der bruger øvelserne, og vurderingen af relevans er uafhængig af kursusår.

Tastevejledningerne



60-70% af deltagerne har ikke benyttet tastevejledningerne.

Tilsvarende som ved øvelserne viser analysen, at over 83% af deltagerne vurderer tastevejledningerne relevante eller særdeles relevante (20%).

Tallene varierer ikke signifikant med kursusår.

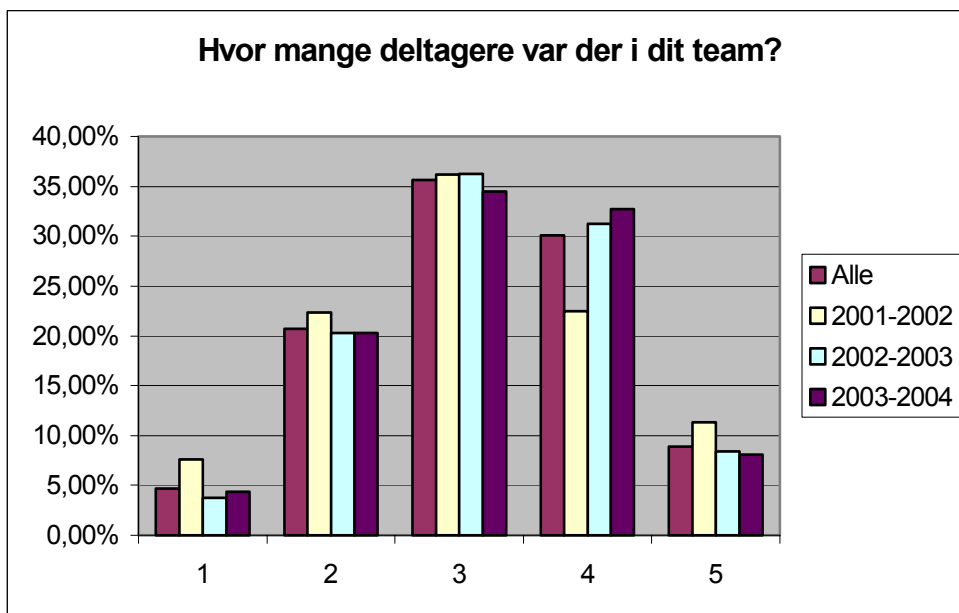
I kommentarfelterne i evalueringen ses det, at deltagere i nogle tilfælde har adgang til andre "tastevejledninger" lokalt, som man foretrækker at benytte.

Teamene

Der er i alt afgivet 9841 modulevalueringer. Hvor mange af disse der er afgivet på vegne af et team, kan ikke ses af dataene.

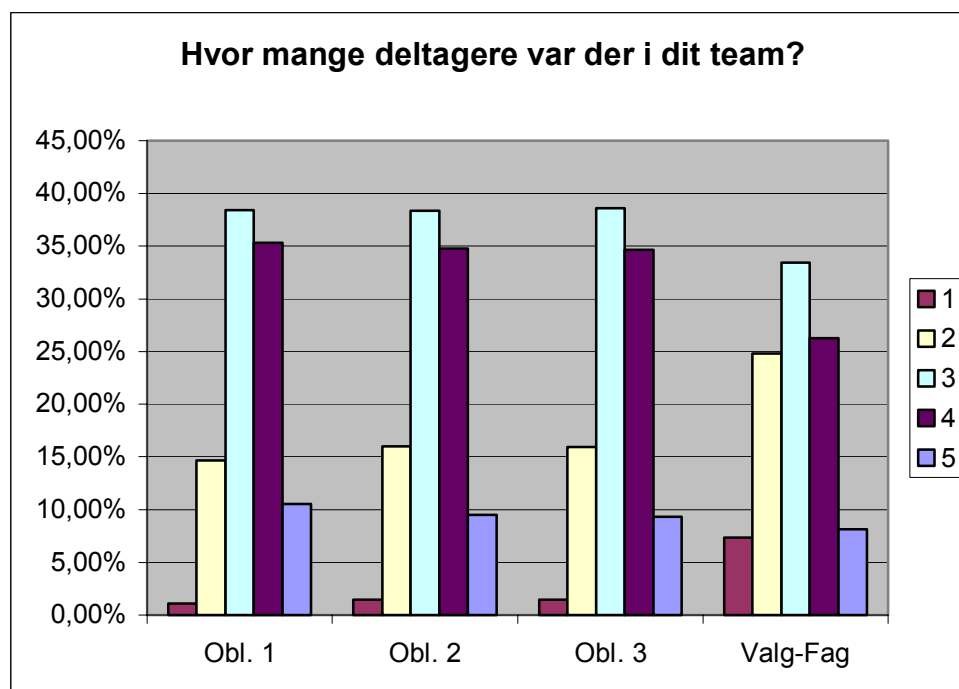
Der er afgivet 1536 besvarelser om obligatorisk modul 1, 1472 besvarelser om obligatorisk modul 2, 1354 besvarelser om obligatorisk 3 samt 5448 besvarelser om valg- og fagmoduler.

Antal deltagere i teamet



Der er flest team med 3 eller 4 deltagere.

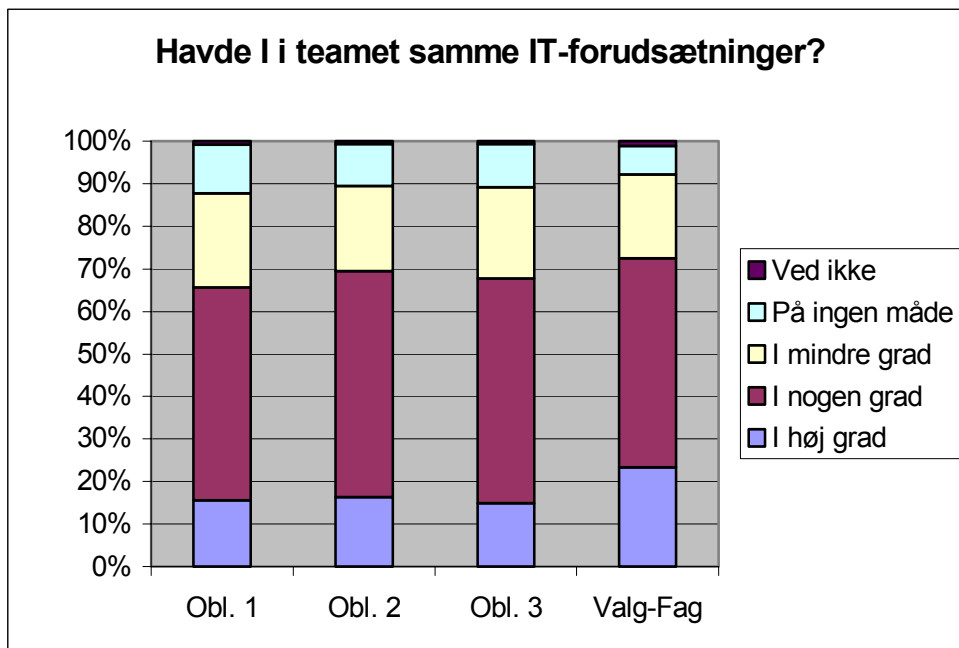
Gennem kursusårene er der en voksende tendens til at danne team med 4 deltagere.



De obligatoriske moduler holder samme teamstørrelse – fordi deltagerne fortsætter i samme team i det obligatoriske forløb.

I valg- og fagmoduler ændrer teamfordelingen sig, således at der er betydeligt flere en- og to-mandsteam.

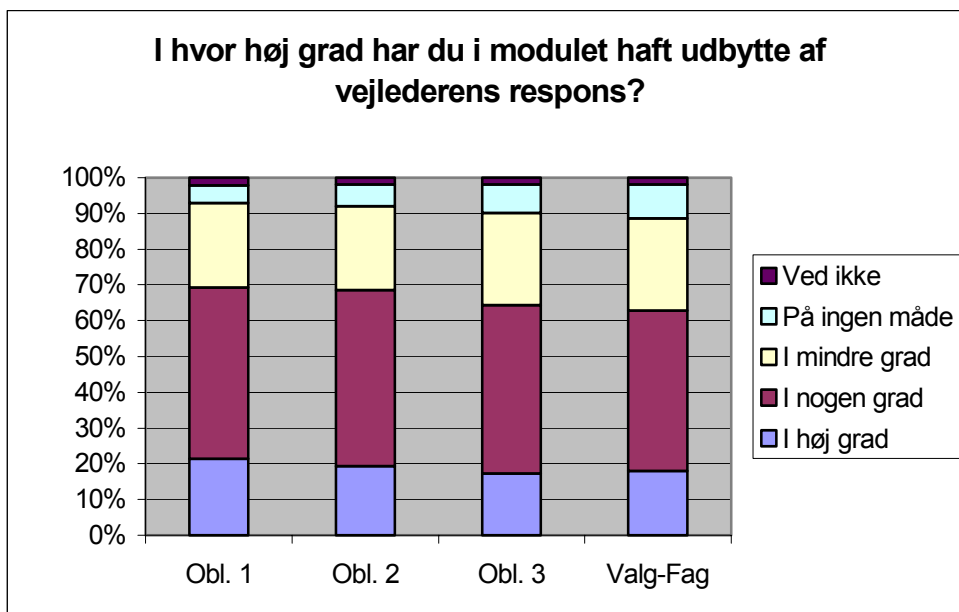
Teamets forskellighed med hensyn til it-kompetencer



Analysen viser, uafhængigt af kursusår, at deltagerne for omkring 70%’s vedkommende danner team med samme it-forudsætninger i høj eller nogen grad.

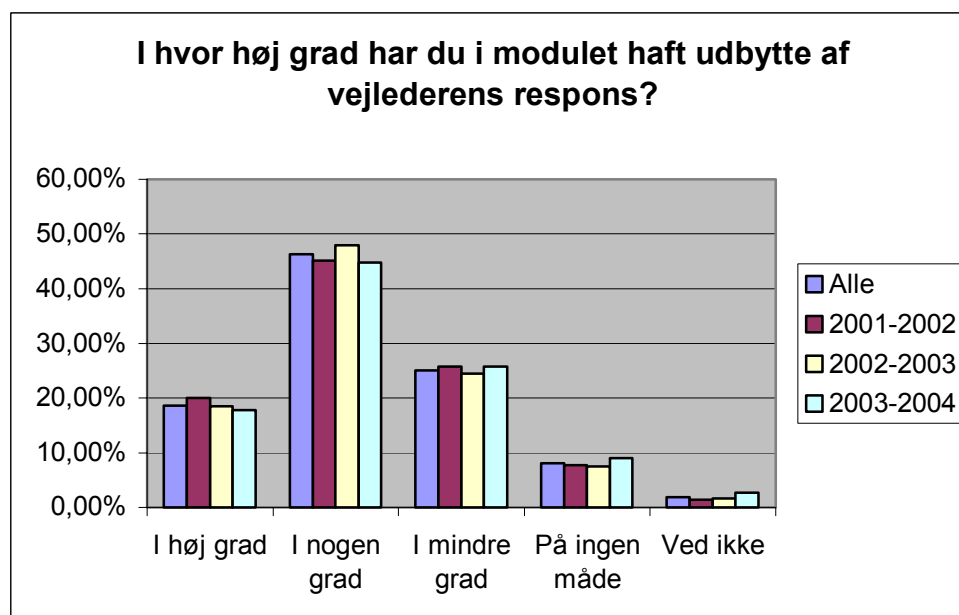
Forskellighederne er størst ved det første, obligatoriske modul, hvorimod de enten har udjævnet sig ved valg-fagmodulerne, eller man har dannet nye team.

Vejlederne



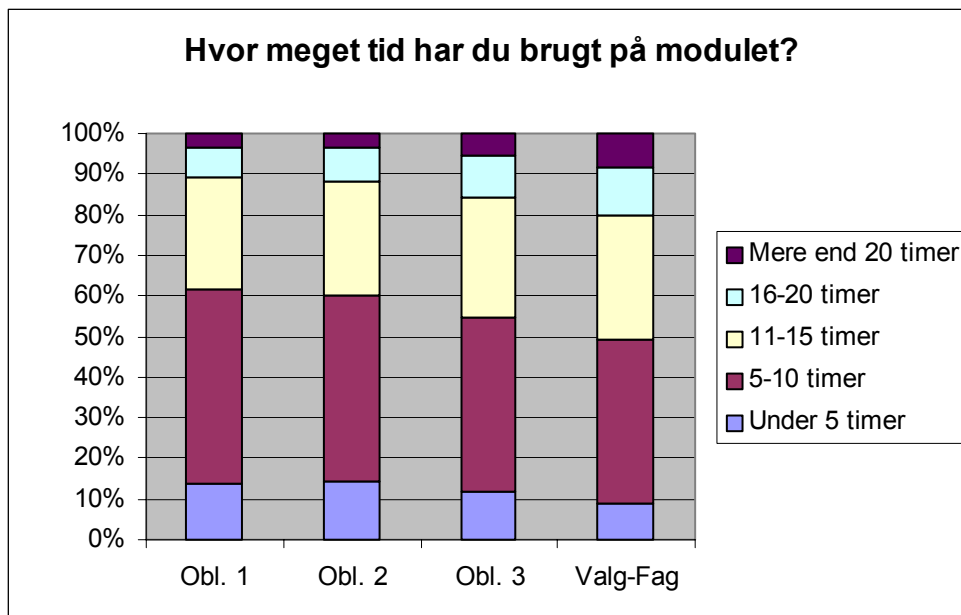
Generelt har deltagerne haft udbytte af vejlederens respons i høj eller nogen grad.

Udbyttet falder en smule gennem forløbet. Således siger 70%, at de i obligatorisk modul 1 i nogen eller i høj grad har haft udbytte af vejlederens respons, mens det tilsvarende tal for fag- og valgmodulerne er 62%.



Der er en svag tendens til, at udbyttet af vejlederens respons er faldet i det sidste kursusår.

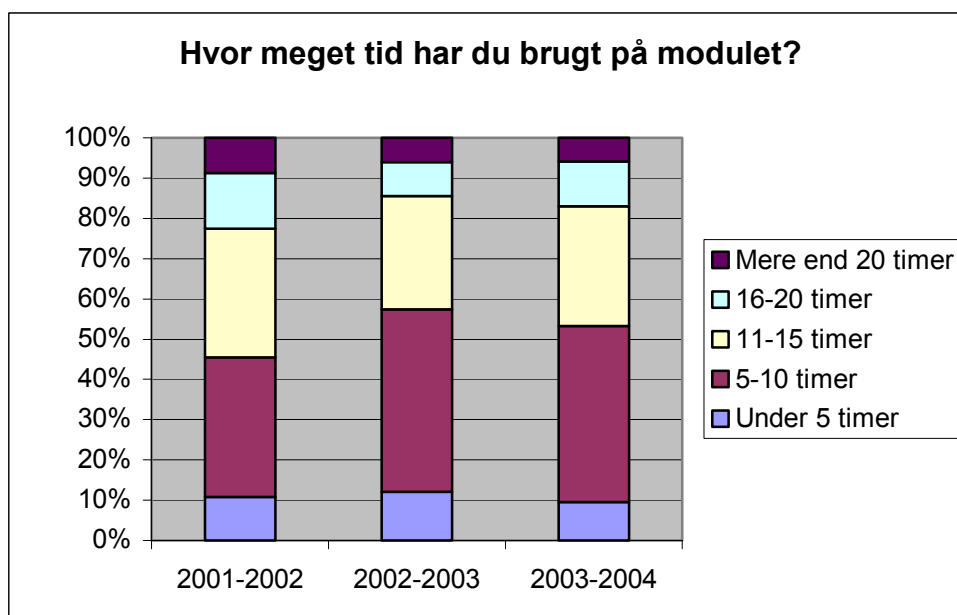
Tidsforbruget



Tidsforbruget pr. modul er voksende gennem forløbet.

I obligatorisk modul 1 holder 61% af deltagerne sig under 10 timer; i fag- og valgmodulerne holder 49% sig under 10 timer.

21% bruger mere end 16 timer på fag- og valgmodulerne.



Deltagerne de sidste to år ser ud til at have brugt lidt mindre tid pr. modul end de første år.