

## Gymnasie-IT evaluering

Gymnasie-IT sekretariatet, juni 2003

Gymnasie-IT evaluering .....	1
Hvem har besvaret skemaet?.....	2
Kursusformen.....	5
Introduktionsdagen.....	7
Modulerne .....	8
Mappens beskrivelse af valgmodulerne .....	8
Vægtning af pædagogik og it .....	9
Udbytte og relevans af materialet .....	10
Teamene .....	16
Vejlederne .....	17

Denne undersøgelse, som er foretaget op til sommerferien 2003, er baseret på 735 besvarelser af det generelle Gymnasie-IT online evalueringsskema samt 5416 besvarelser af modulschemaet. På det tidspunkt havde Gymnasie-IT 3656 kursister, hvoraf ca. 3000 har haft mulighed for at besvare det pågældende evalueringsskema. I pilotfasen og i første periode af driftsfasen anvendtes et andet evalueringsskema.

Svarprocenten for det generelle skema er således minimum 17%, men da temmelig mange af besvarelserne er på vegne af teamet; er det ikke muligt at afgøre den præcise svarprocent.

Svarprocenten for valg- og fagmodulschemaet er minimum 36%, da der for 3000 deltagere er i alt 15000 valg- og fagmodulschemaer. Der er modtaget 5416 besvarelser; også her er der temmelig mange besvarelser på vegne af teamet.<sup>1</sup>

Rapporten er baseret på de **akkumulerede besvarelser**, således at også besvarelser fra 2002 er medtalt.

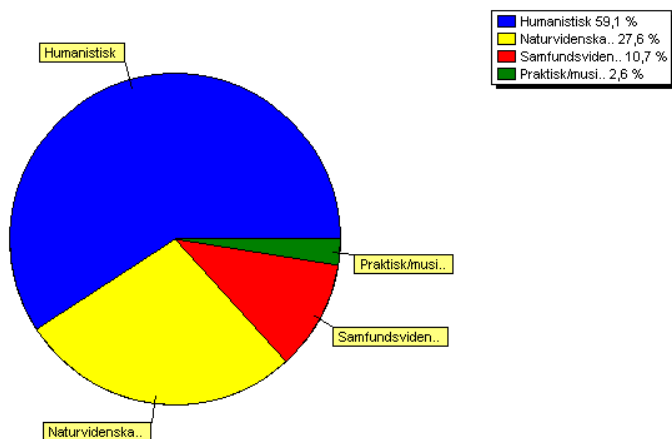
---

<sup>1</sup> Da ikke alle 3000 kursister med mulighed for at udfylde evalueringsskemaer faktisk har afsluttet forløbet på opgørelsestidspunktet, kan det ikke afgøres, præcist hvor mange valg- og fagmoduler de pågældende kursister egentlig har fulgt. Har kursisterne fx kun fulgt 13000 valg- og fagmoduler på opgørelsestidspunktet, er svarprocenten minimum 41% for modulschemaets vedkommende.

På samme måde er svarprocenten for det generelle skema opgjort med størst mulig forsigtighed. Har de deltagere, der ikke har færdiggjort kurset på opgørelsestidspunktet, valgt ikke at afgive den generelle evaluering før helt til slut, er tallet ikke 3000 men måske 2000, hvorfor svarprocenten kunne være 36%.

## Hvem har besvaret skemaet?

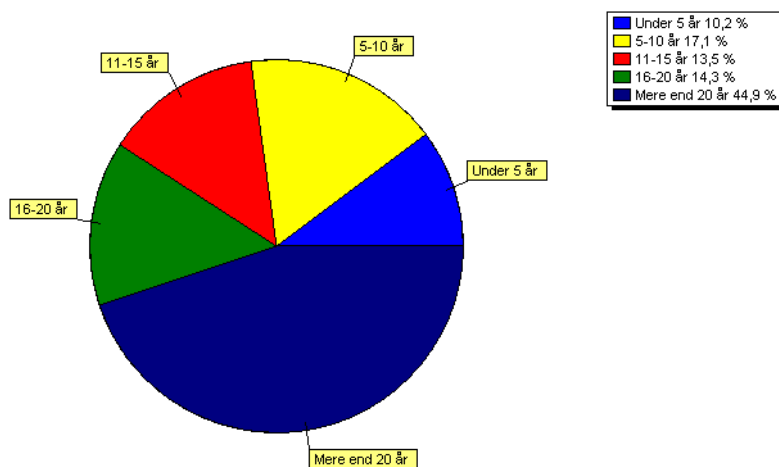
Hvad er din primære fagbaggrund?



Optælling af svarene på alle 735 svarkemaer i undersøgelsen.

Deltagerne kommer i 59% af tilfældene fra en humanistisk baggrund, mens 27% underviser i naturvidenskabelige fag. De samfundsvidenskabelige undervisere tegner sig for 10% af det samlede deltagerantal mens knap 3% kommer fra de praktisk-musiske fag.

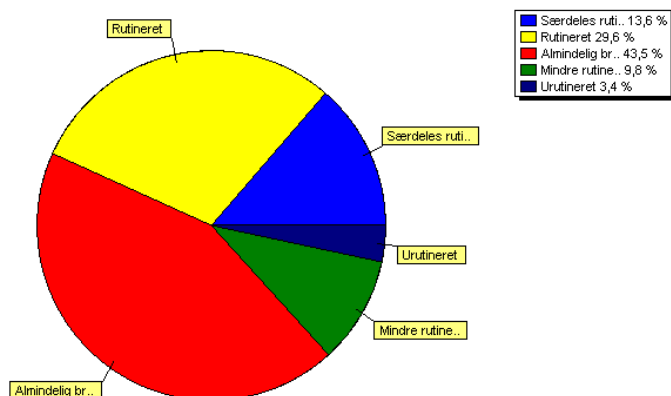
Hvor mange år har du været ansat som underviser?



Optælling af svarene på alle 735 svarkemaer i undersøgelsen.

Deltagerne er erfarne undervisere, således har 45% af deltagerne mere end 20 års undervisningserfaring.

Hvordan vil du betegne din IT-kompetence inden kursusstart?

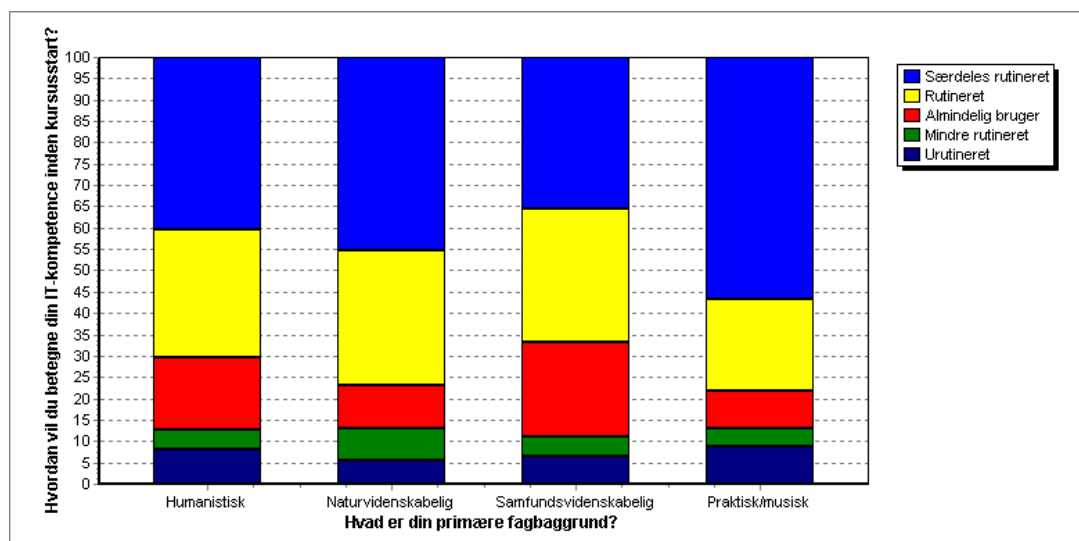


Deltagerne betegner sig i overvejende grad som it-brugere. Kun 13% beskriver sig selv som mindre rutinerede eller urutinerede.

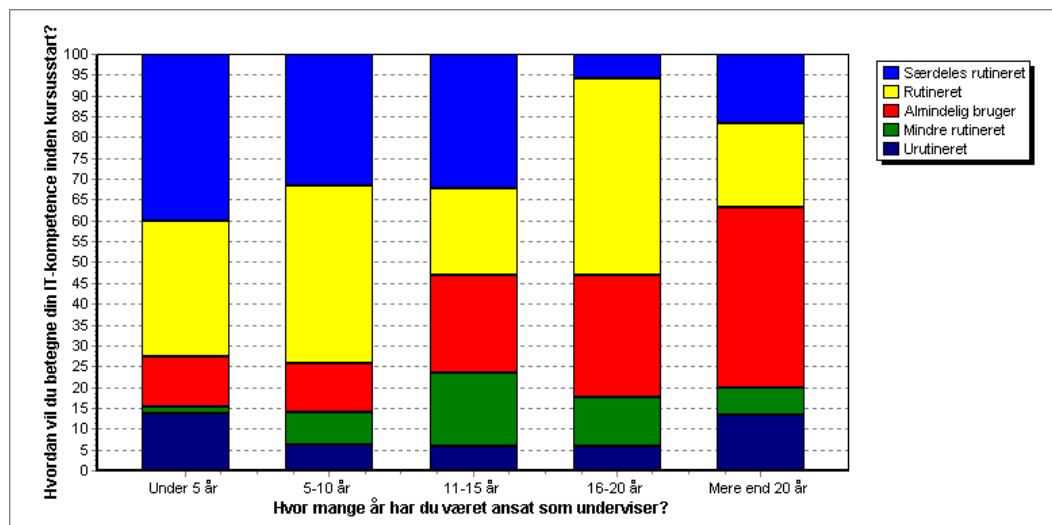
Optælling af svarene på alle 735 svarkemaer i undersøgelsen.

Hvis der her sammenlignes med opgørelsen juni 2002, er der en tendens til, at deltagerne bliver mindre rutinerede it-brugere, jo længere man kommer hen i Gymnasie-ITs livscyklus.

I juni 2002 beskrev således godt 40% sig som rutinerede og 13% sig som særlig rutinerede. Tallene er nu knap 30% rutinerede og 13% særlig rutinerede. Gruppen af almindelige brugere er steget fra 33% ved opgørelsen juni 2002 til godt 43% ved den akkumulerede opgørelse i juni 2003.



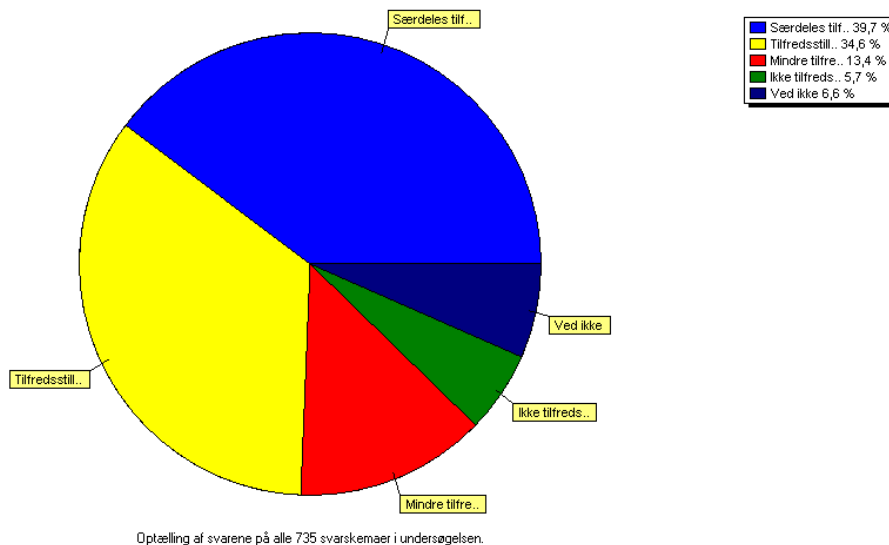
En sammenligning af fagbaggrund og it-kompetence inden kursusstart, viser at andelen af særlig rutinerede it-brugere er størst blandt deltagere med praktisk-musisk baggrund. Deltagere med samfundsvidenskabelig baggrund synes at være mindst rutinerede i it.



En sammenligning af it-kompetence inden kursusstart og undervisningsanciennitet viser en tydelig sammenhæng. Andelen af deltagere med gode it-forudsætninger (særdeles rutineret og rutineret) er højere i gruppen med kortere undervisningsanciennitet.

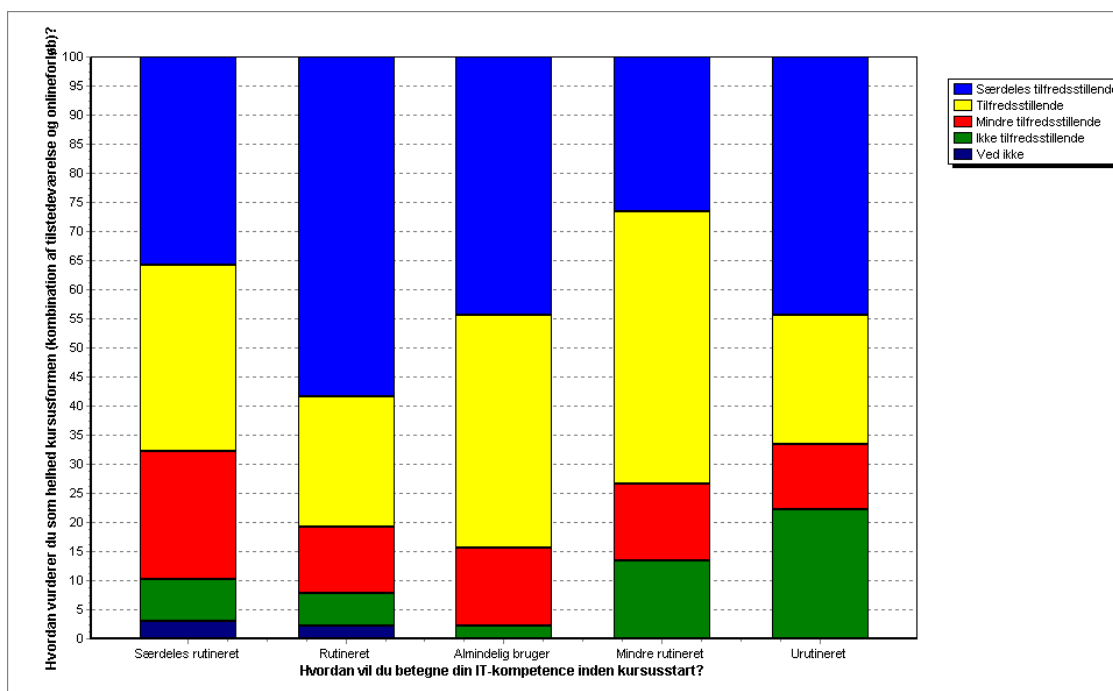
## Kursusformen

Howdan vurderer du som helhed kursusformen (kombination af tilstedeværelse og onlineforløb)?



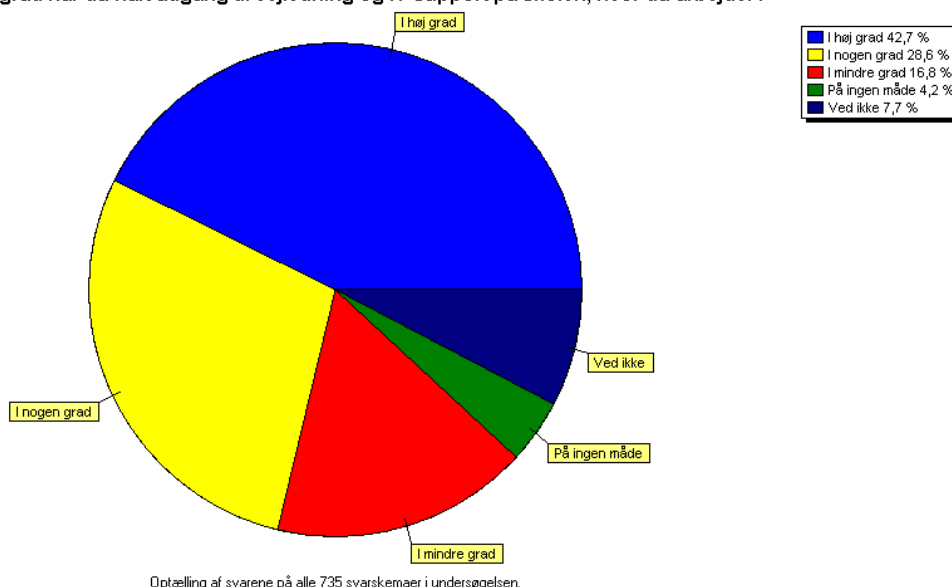
Deltagerne er som helhed tilfredse med kursusformen. 75% af deltagerne siger således, at de er tilfredse eller særdeles tilfredse med kursusformen. Kun knap 6% er decideret utilfreds med kursusformen.

Sammenlignes tilfredshed med kursusformen med primær fagbaggrund ses følgende udsving. I den praktisk/musiske faggruppe er 84% af deltagerne tilfredse eller særdeles tilfredse med kursusformen, mens de tilsvarende tal for den naturvidenskabelige gruppe er 69%, for den samfundsvidenskabelige 77% og for den humanistiske 80%.



Der er størst tilfredshed med kursusformen hos de almindelige brugere (udgør godt 43% af deltagerne). Her siger 85% at de er tilfredse eller særdeles tilfredse. Andelen af særdeles tilfredse er størst blandt de rutinerede brugere (58%), mens andelen af mindre tilfredse eller utilfredse er størst hos de særdeles rutinerede (32%).

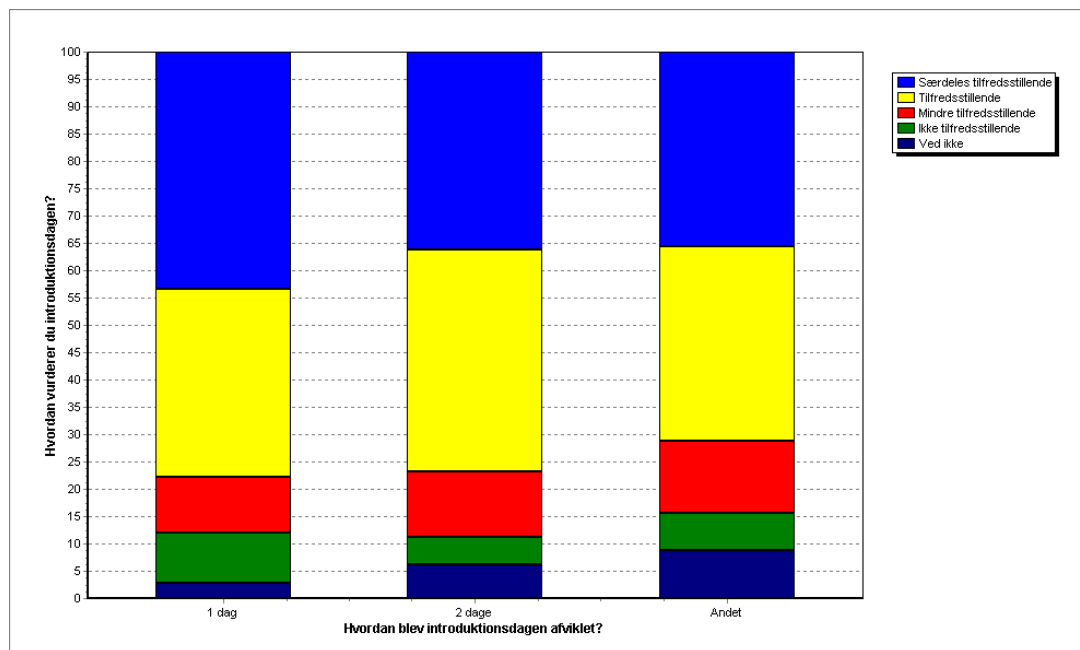
I hvor høj grad har du haft adgang til vejledning og IT-support på skolen, hvor du arbejder?



Deltagerne har i udstrakt grad adgang til lokal support. Således siger 70%, at de i høj grad eller i nogen grad har haft adgang til vejledning og support lokalt. Sammenholdes tilfredshed med kursusformen med adgang til lokal support, ses ingen sammenhæng.

## Introduktionsdagen

I 46% af tilfældene afholdes introduktionsdagen som én sammenhængende dag.



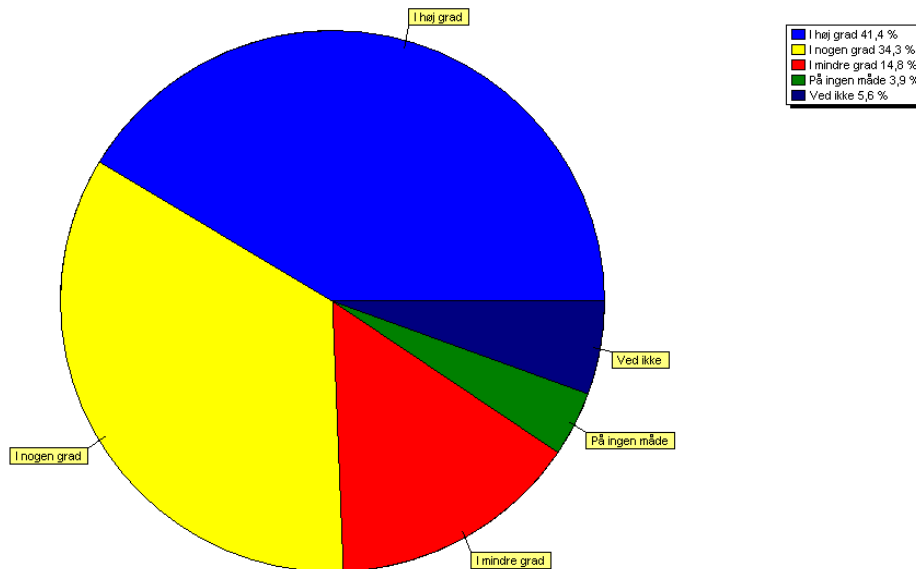
Der synes ikke at være en sammenhæng mellem vurdering af introduktionsdagen og forskel mellem afvikling over en eller to dage. Sammenlignes her med evalueringen ved opgørelsen juni 2002 ses en markant ændring, da der i 2002 var stor overvægt af tilfredshed blandt deltagere, hvor opstartsdagen var afviklet på en dag.

Ser man på spørgsmålet om, hvorvidt deltageren efter introduktionsforløbet føler sig klar til at gå i gang med materialet, ses kun små forskelle på, om introduktionen er afviklet over en eller to dage. I begge tilfælde siger 72%, at de i høj grad eller i nogen grad føler sig klar til arbejdet.

## Modulerne

### Mappens beskrivelse af valgmodulerne

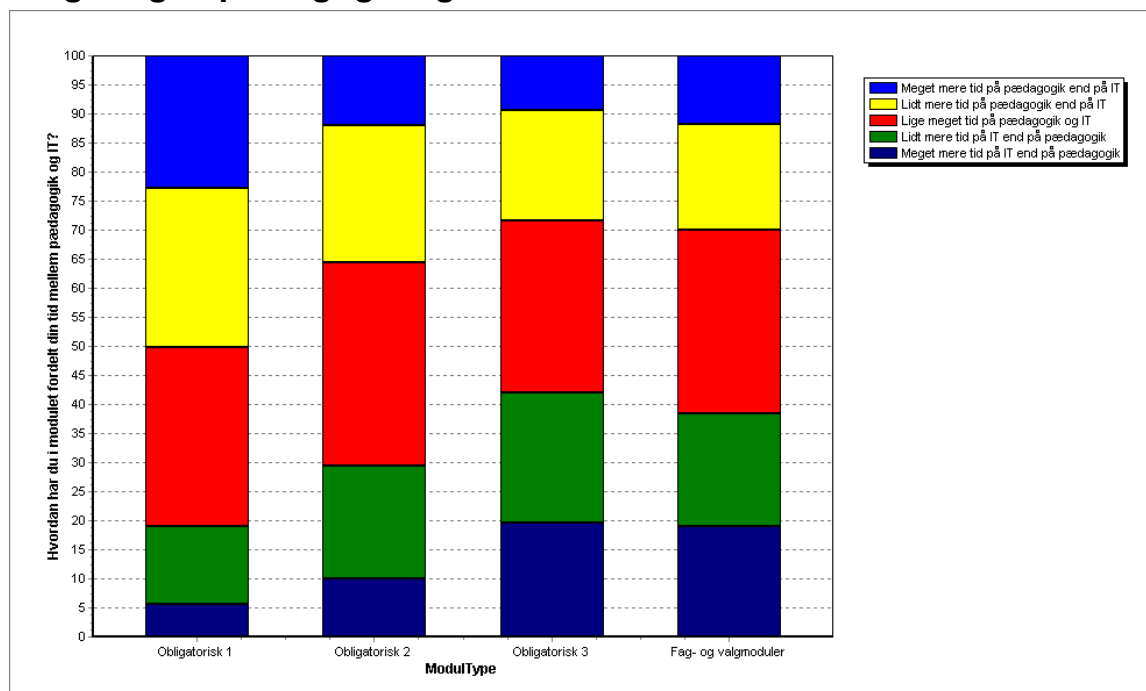
Er den introducerende beskrivelse af valgmodulerne i mappen tilstrækkeligt til, at du kunne vælge mellem dem?



Opstilling af svarene på alle 735 svarkemaer i undersøgelsen.

41% mener, at mappens omtale af valgmodulerne i høj grad er tilstrækkelig til at understøtte deltagerens valg af valgmoduler, mens 34% giver svaret "i nogen grad". 4% af deltagerne mener ikke, at mappens beskrivelse af valgmodulerne er tilstrækkelig.

## Vægtning af pædagogik og it

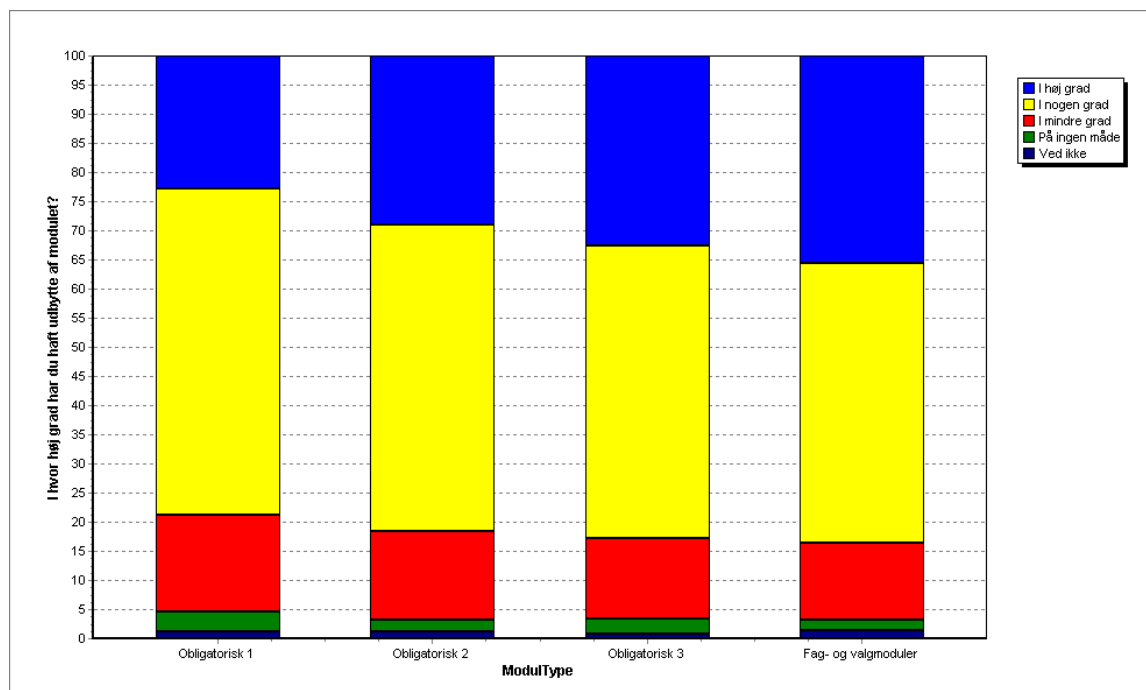


Der er en klar sammenhæng mellem progressionen i moduler og den tid, deltagerne har brugt på hhv. pædagogik og it: i de første obligatoriske moduler er der brugt mest tid på pædagogikken, og senere i obligatorisk modul 3 samt i valg- og fagmodulerne har it-elementet været større.

En analyse af anvendt tid på henholdsvis it-pædagogik og it-håndværk viser, at der i obligatorisk modul 1 anvendes forholdsvis mest tid på it-pædagogik, mens der i obligatorisk modul 3 anvendes forholdsvis mindst tid på it-pædagogik og forholdsvis mest tid på it-håndværk. Således siger 23% af besvarelsene om obligatorisk modul 1, at de har brugt meget mere tid på it-pædagogik end på it-håndværk, mens kun 6% siger, at de har brugt meget mere tid på it-håndværk end på it-pædagogik. Til sammenligning siger 9%, at de i obligatorisk modul 3 har brugt meget mere tid på it-pædagogik end på it-håndværk, mens 20% siger, at de har brugt meget mere tid på it-håndværk end på it-pædagogik.

Med hensyn til fordeling af anvendt tid mellem pædagogik og håndværk er besvarelsene for fag- og valgmodulerne næsten identiske med besvarelsene for obligatorisk modul 3.

## Udbytte og relevans af materialet

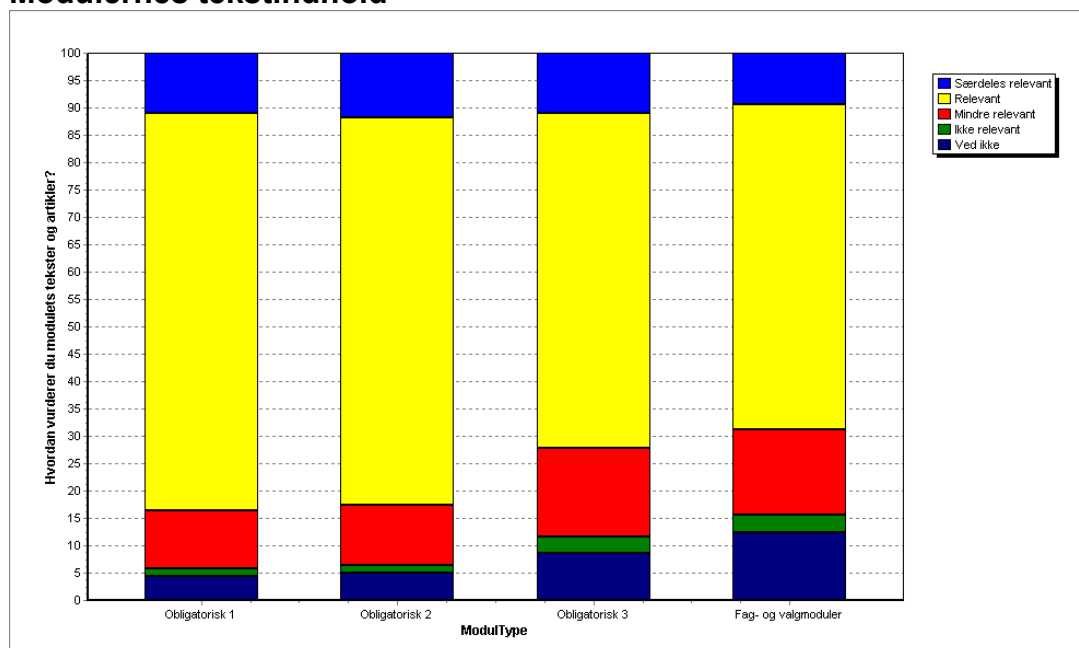


Der er en tydelig progression gennem materialet med oplevet stigende udbytte for deltageren. Om obligatorisk modul 1 siger 78%, at de i nogen grad eller i høj grad har haft udbytte af modulet. Tallene for henholdsvis obligatorisk modul 2, obligatorisk modul 3 og fag/valgmoduler er 82%, 83% og 84%.

Andelen af deltagerne, der slet ikke har haft udbytte af modulet, er for alle modulers vedkommende lav. I obligatorisk 1 og 3 samt fag/valgmoduler, siger 2%, at de på ingen måde har haft udbytte. I obligatorisk 2 er tallet 1%.

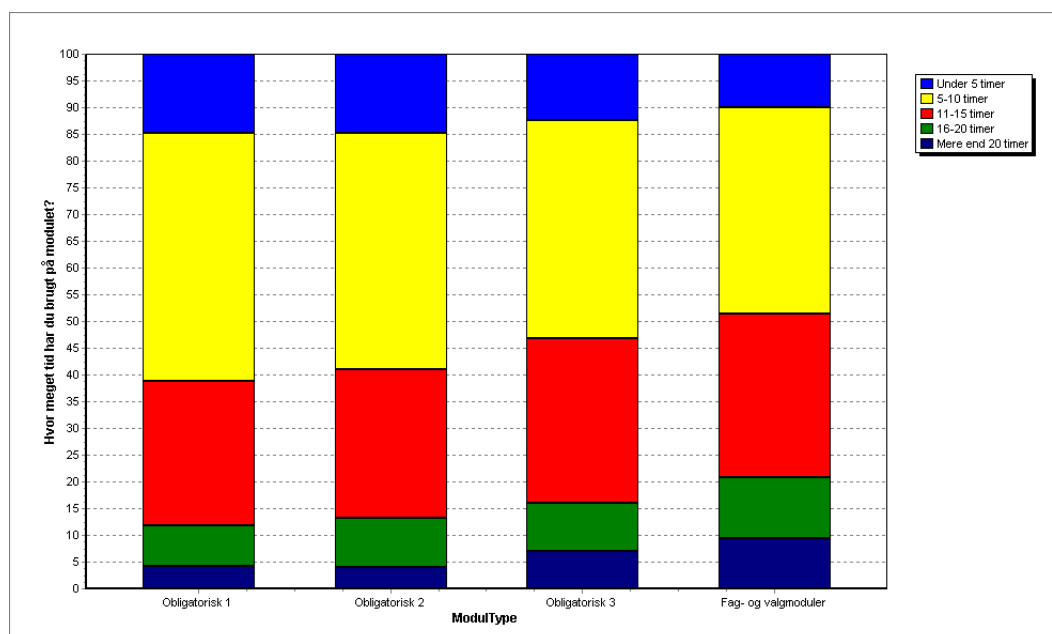
På spørgsmål om, i hvor høj grad modulets indhold passer til deltagerens behov, svarer 78%, at obligatorisk modul 1 i høj grad eller i nogen grad passer til deres behov. De tilsvarende tal for obligatorisk 2, 3 og fag/valgmoduler er 82%, 79% og 83%.

## Modulernes tekstindhold



Relevansen af modulernes tekstindhold vurderes meget positivt. Man siger således i 84% af besvarelserne, at teksterne i obligatorisk modul 1 er relevante eller særdeles relevante. Relevansen af teksterne bliver tilsyneladende gradvis mindre gennem forløbet – hvilket er overraskende, da deltagerne rapporterer stigende udbytte af modulerne gennem forløbet.

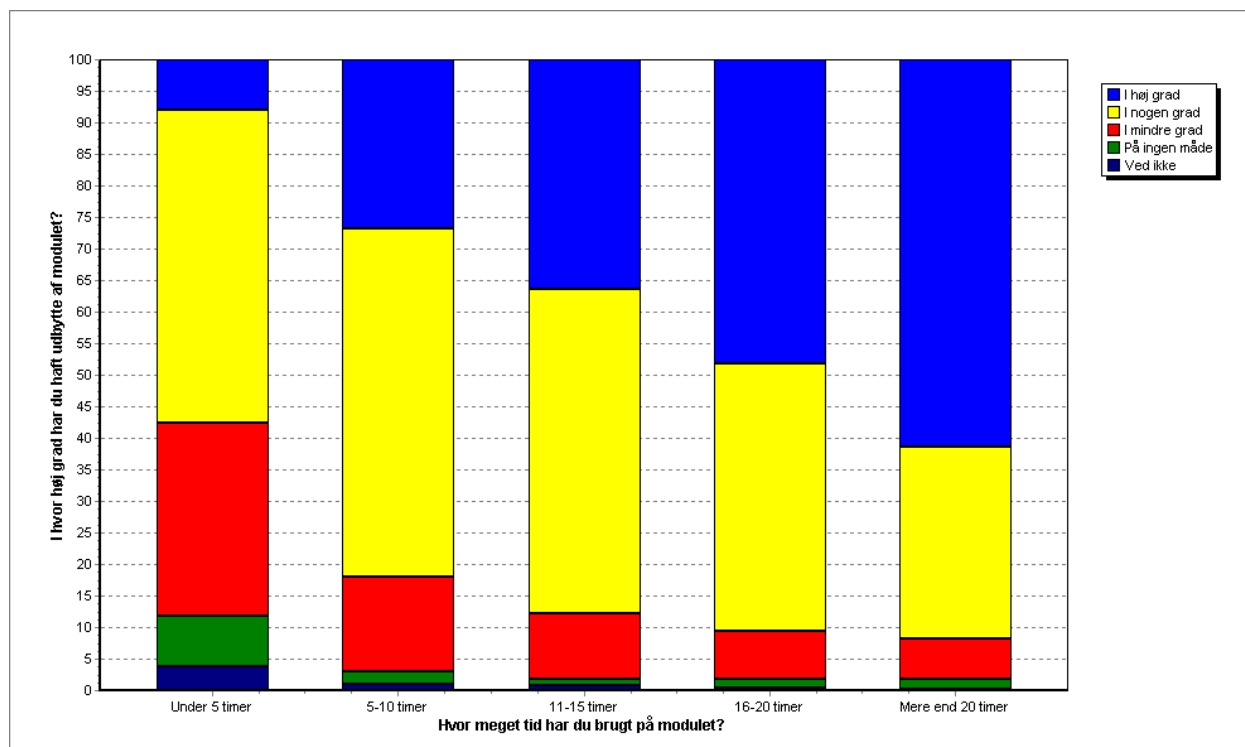
## Tidsforbruget



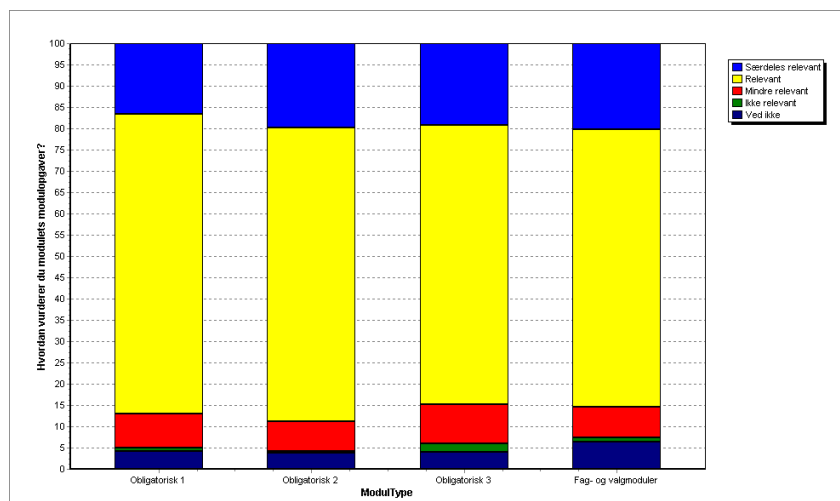
Tidsforbruget pr. modul er stigende gennem forløbet. I obligatorisk modul 1 holder 61% af deltagerne sig under 10 timer; i fag- og valgmodulerne holder 48% sig under 10 timer. Andelen af deltagerne, der bruger meget tid på modulerne er på samme måde stigende gennem forløbet. I obligatorisk

modul 1 bruger 4% mere end 20 timer, mens 10% af deltagerne på fag- og valgmodulerne rapporterer at bruge mere end 20 timer på modulet.

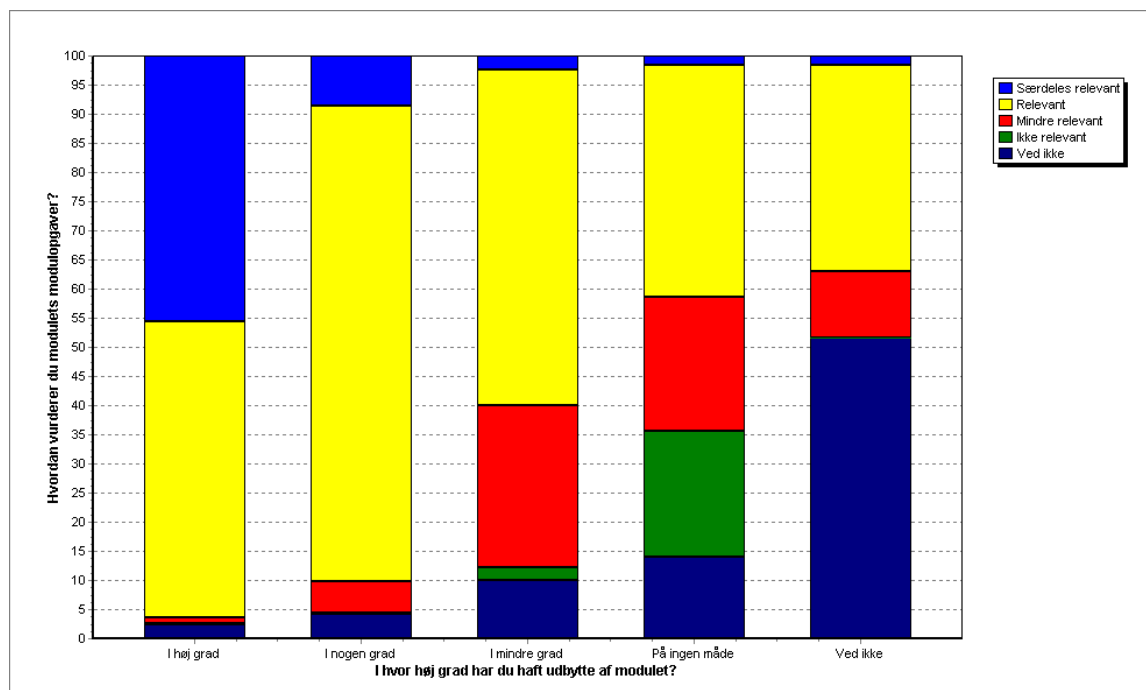
Sammenlignes udbyttet af modulet med anvendt tid på modulet ses en tydelig sammenhæng. Jo mere tid man har anvendt på modulet, jo større udbytte har man haft.



## Modulopgavernes relevans?



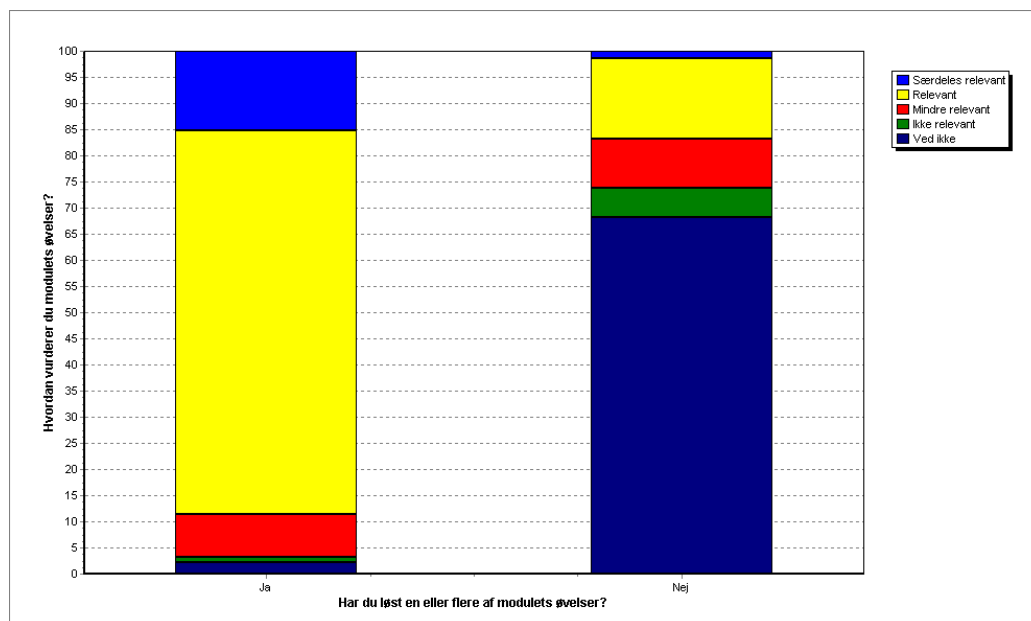
På spørgsmålet om i hvor høj grad deltagerne finder modulopgaverne relevante, er der ikke store udsving modulerne imellem. For alle modulers vedkommende siger 85% eller flere af deltagerne, at de finder modulopgaverne relevante eller særligt relevante.



En sammenligning af vurdering af modulets modulopgaver og vurdering af modulet som helhed viser en tydelig sammenhæng. I jo højere grad man finder modulopgaven relevant, jo højere udbytte rapporterer man også at have haft af modulet. Alligevel siger knap 40% af dem, som på ingen måde har haft udbytte af modulet, at de finder modulopgaven relevant.

### Øvelserne

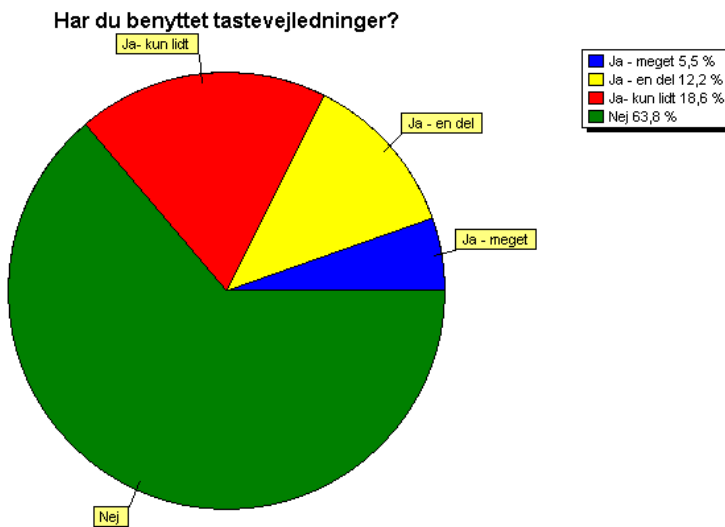
I obligatorisk modul 1 siger 62%, at de ikke har benyttet øvelserne. Tallene for obligatorisk 2, 3 og fag/valgmoduler er tilsvarende 64%, 65% og 74%. Det er således kun omkring en tredjedel af deltagerne, som benytter modulernes øvelser.



De deltagere, som faktisk benytter øvelserne, er tilfredse med dem. Således siger 89% af dem, som har løst øvelserne, at de finder dem relevante eller særdeles relevante. I den gruppe, som ikke benytter øvelserne, er der imidlertid også en del, som finder øvelserne brugbare – 16% siger således, at øvelserne er relevante eller særdeles relevante.

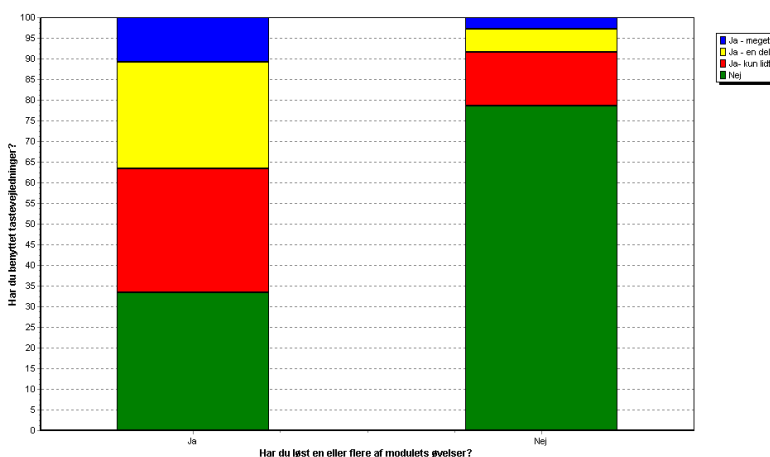
Grunden til at disse brugere ikke har benyttet øvelserne, er således tilsyneladende ikke, at de finder dem irrelevante. De har enten ikke gennemgået øvelserne (68% ved ikke) eller har måske kigget dem igennem, fundet dem relevante men konstateret, at de allerede havde kompetencen (16%)? Kun 5% af dem, som ikke har benyttet øvelserne, siger, at de ikke er relevante.

## Tastevejledningerne

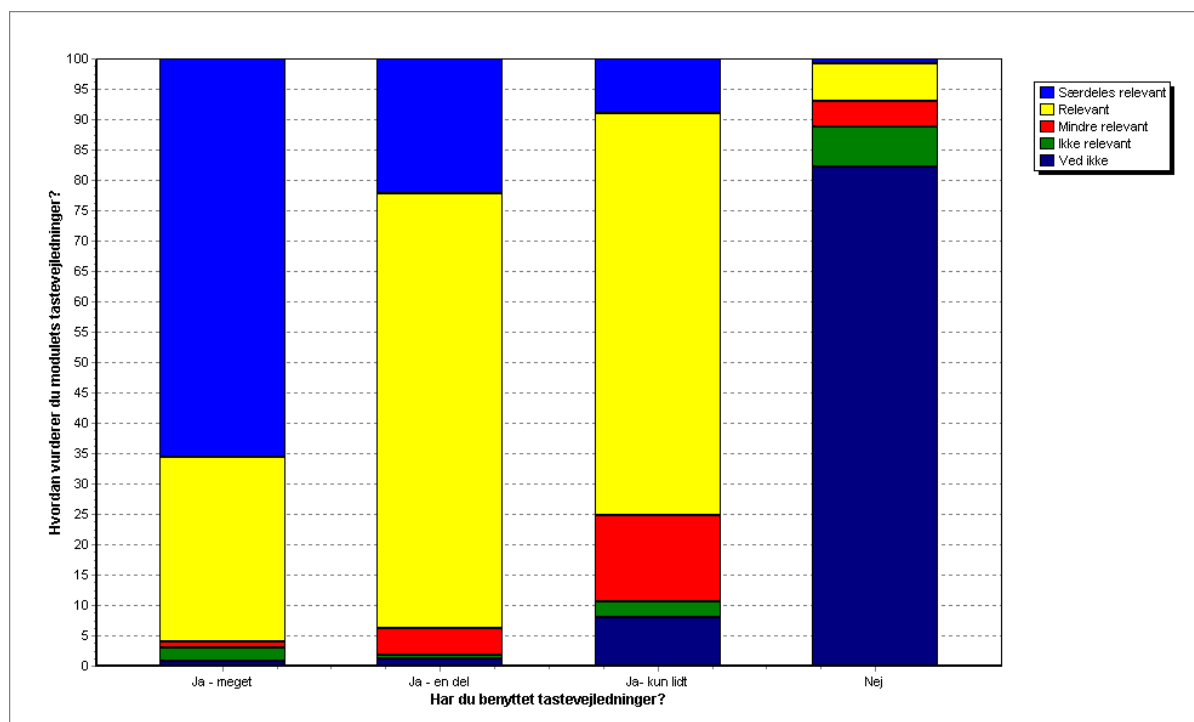


63% af deltagerne har ikke benyttet tastevejledningerne.

Optælling af svarene på alle 5416 svarkemaer i undersøgelsen.



En sammenligning af dem, som benytter tastevejledninger, og dem, som løser øvelser, viser, at 34% af dem, som løser øvelserne, ikke benytter tastevejledningerne. Samtidig rapporterer 22% af dem, som ikke løser øvelserne, at de faktisk bruger tastevejledninger.



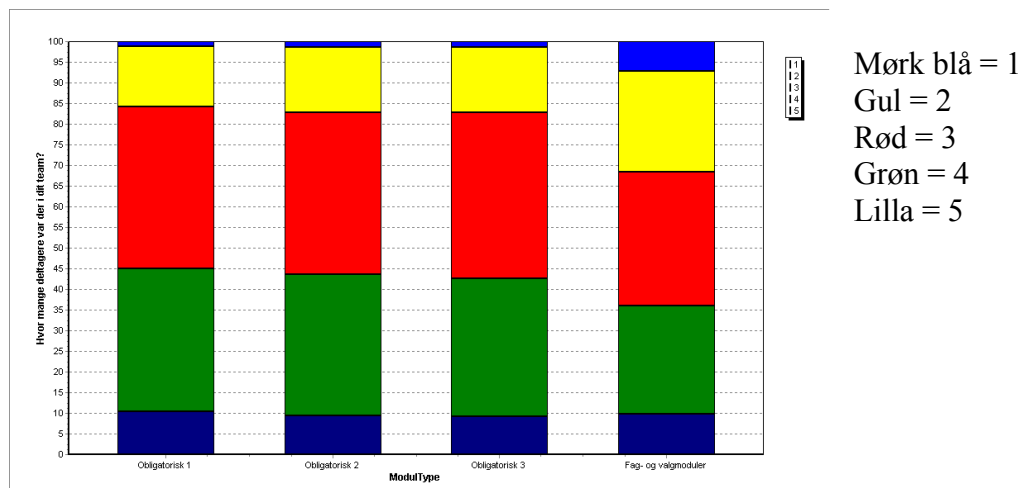
De deltagere, der benytter tastevejledningerne, er glade for dem. Deltagere, der rapporterer at benytte tastevejledningerne meget, siger i 95% af tilfældene, at de finder tastevejledningerne relevante eller særdeles relevante. Ikke overraskende er der en stor andel af dem, som ikke benytter tastevejledningerne, der svarer "ved ikke" på spørgsmålet om tastevejledningernes relevans. Kun 7% af dem, som ikke har benyttet tastevejledningerne, giver den begrundelse, at de finder tastevejledningerne irrelevante.

I kommentarfelterne i evalueringen ses det, at deltagere i nogle tilfælde har adgang til andre "tastevejledninger" lokalt, som man foretrækker at benytte.

## Teamene

Der er i alt afgivet 5416 modulevalueringer. Hvor mange af disse der er afgivet på vegne af et team, kan vi ikke se.

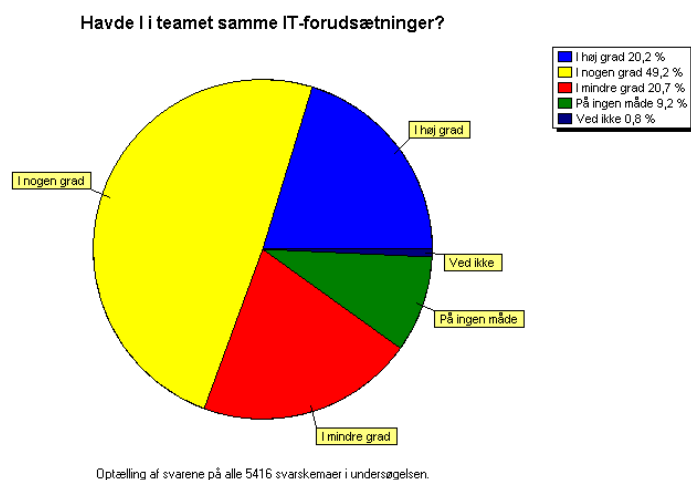
Der er afgivet 910 besvarelser om obligatorisk modul 1, 831 besvarelser om obligatorisk modul 2, 770 besvarelser om obligatorisk 3 samt 2905 besvarelser om valg- og fagmoduler.



I de obligatoriske moduler er teamstørrelsen ikke overraskende næsten identisk – man forbliver tilsyneladende, som konceptet også lægger op til, i det samme team i det obligatoriske forløb.

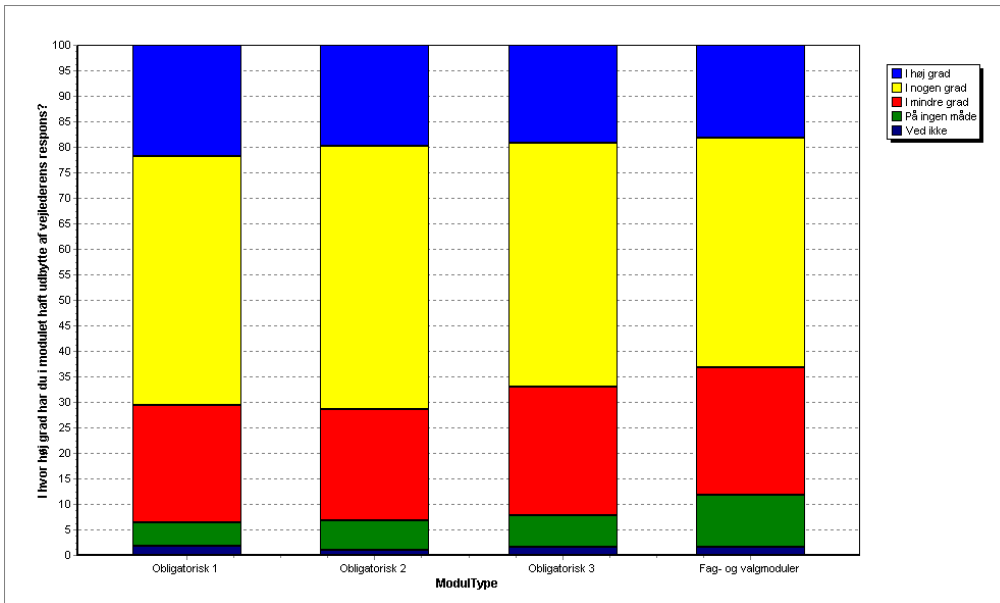
I valg- og fagmoduler ændrer teamfordelingen sig, således at der er flere 'enmandsteam' (7% af besvarelserne). Dette dækker formentlig over en mere udstrakt grad af enmandsbesvarelser i fagmodulopgaverne. Der er yderligere i valg- og fagmodulerne en større andel af tomandsteam, end det er tilfældet i de obligatoriske forløb.

## Teamets forskellighed med hensyn til it-kompetencer



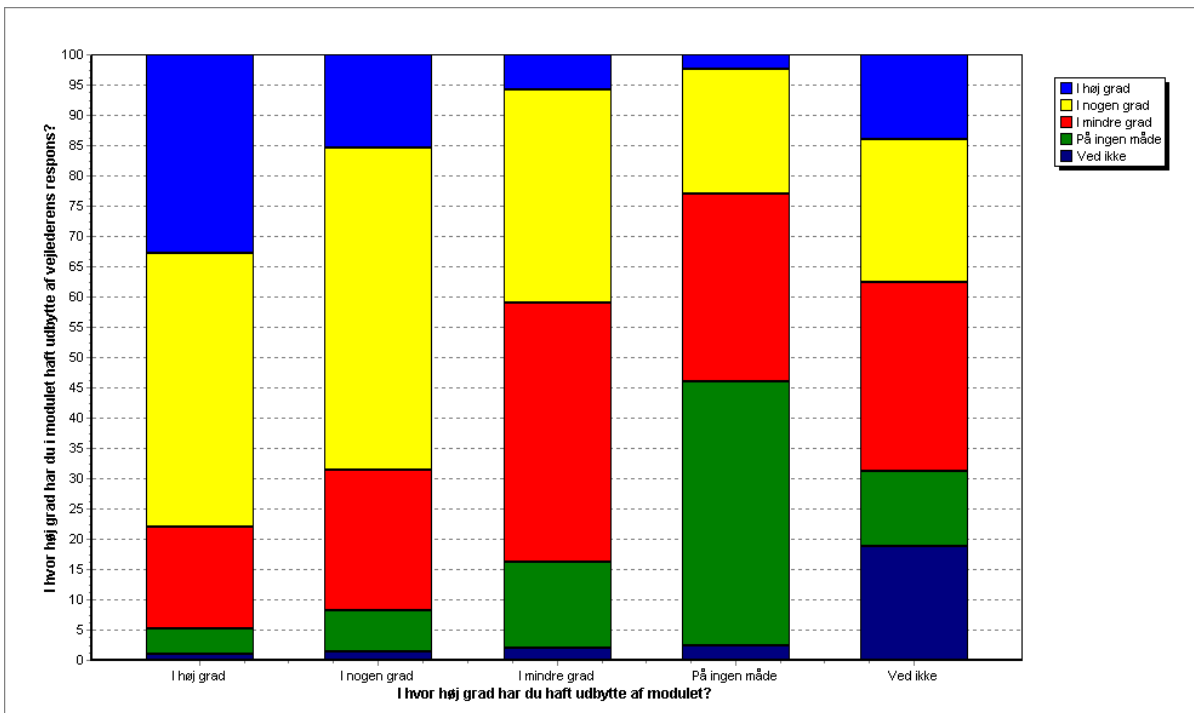
Man arbejder ikke nødvendigvis sammen med kollegaer med præcist de samme it-forudsætninger som en selv, men kun i 10% af besvarelserne er teammedlemmerne tilsyneladende på et meget forskelligt niveau med hensyn til it-forudsætninger.

## Vejledeerne



Generelt har deltagerne stor udbytte af vejlederens respons, imidlertid synes dette udbytte at falde en smule gennem forløbet. Således siger 71%, at de i obligatorisk modul 1 i nogen eller i høj grad har haft udbytte af vejlederens respons, mens det tilsvarende tal for fag- og valgmodulerne er 63%.

Men når man nedenfor sammenligner udbytte af vejlederens respons med udbyttet af modulet og ser korrelation her, er det overraskende, at udbytte af respons falder gennem forløbet, mens udbytte af modulet stiger gennem forløbet.



Udbytte af modulet synes at hænge sammen med oplevelsen af udbytte af vejlederens respons. Deltagere, der rapporterer høj grad af udbytte af modulet, svarer også, at de i nogen eller i høj grad har haft udbytte af modulet. Deltagere der på ingen måde har oplevet udbytte af modulet, har også haft meget lille udbytte af vejlederens respons.

På samme måde hænger oplevelsen af udbytte af vejlederens respons sammen med oplevelsen af relevans af modulopgaven. Jo mere udbytte man har haft af vejlederens respons, jo mere relevant finder man modulets modulopgave.

